

Schoolgids



2017-2018

Inhoudsopgave

Voorwoord	3
Onze school	4
Missie en visie	4
Schoolgebouw en speelplaats	8
Verkeerssituatie	8
Schooltijden	8
Groepsindeling en mailadressen van het personeel	10
Contacten tussen school en ouders	11
Waar staan we als school voor	13
Zorg binnen en buiten de school	18
SPOM klachtenregeling	26
Een school maak je niet alleen	31
Buitenschoolse en tussenschoolse opvang	32
Leerplicht en verlof	33
Onze spelregels	36
Verwijzingen	41
Index	43

Voorwoord

Voor u ligt de schoolgids van basisschool De Mariaschool. Deze schoolgids is in eerste instantie bedoeld voor alle ouders van wie de kinderen al op onze school zitten. Daarnaast kunnen ook ouders, die op zoek zijn naar een goede school voor hun kind, zich via deze gids oriënteren op onze school en ons onderwijs.

We beschrijven onze schoolvisie en missie en de uitwerking daarvan. Daarnaast vindt u hier algemene informatie over de school en zijn er een aantal algemene spelregels opgenomen. Ook vindt u praktische informatie over het betreffende schooljaar: groepsindeling, de schooltijden, vakanties en contactgegevens.

Veel praktische informatie vindt u terug in onze kalender. Deze kalender wordt bij de start van het schooljaar aan de kinderen meegegeven en staat op de website.

Onze school is een katholieke basisschool, een van de 15 scholen van de Stichting SPOM. Deze stichting is een professionele onderwijsorganisatie voor primair onderwijs in het land van Maas en Waal en biedt basisonderwijs op 14 basisscholen en één SBO school. Om de kwaliteit van onderwijs en de continuïteit van de organisaties te versterken en elkaars expertise te benutten, werken Stichting SPOM en Stichting Oeverwal al sinds juni 2016 samen. Deze samenwerking krijgt per 1 augustus 2017 een vervolg door de gezamenlijke huisvesting van beide bestuurskantoren in Cultureel Centrum d'n Bogerd in Druten, waardoor de krachten nog beter gebundeld kunnen worden. Het nieuwe adres is Van Heemstraweg 53, 6651 KH Druten.

De leerlingen gaan gemiddeld acht jaar naar een basisschool. Acht belangrijke jaren waarin ze een schat aan kennis en ervaringen opdoen. Als 4 jarige kleuter starten ze in het vertrouwde kleuterlokaal en ontwikkelen ze zich tot de zelfstandige schoolverlater in groep 8 die klaar is voor de stap naar het voortgezet onderwijs.

Op de Mariaschool streven we naar een goed schoolklimaat waarin leerlingen en leerkrachten zich optimaal kunnen ontwikkelen. Wij willen een school zijn waar leerlingen zich veilig voelen. De komende jaren willen we hier extra aandacht aan besteden. Het afgelopen schooljaar zijn we daarom gestart met 'Klasse(n)kracht'. Een aanpak waarin kinderen meepraten over regels en afspraken en waarbij alles draait om RESPECT.

De Mariaschool is sinds 2008 gehuisvest in een onderwijsgebouw dat gehuisvest is in het Kulturhus D'n Dulper, centraal in het dorp Boven-Leeuwen. De omgeving van de school kan als landelijk getypeerd worden. Naast het onderwijs is er de peuterspeelzaal, buitenschoolse opvang en zijn er veel (sport)verenigingen gesitueerd.

De afgelopen jaren is er geïnvesteerd in een goede samenwerking tussen de school en andere partners in het gebouw. Hierin zien we een aantal ontwikkelingen:

1. De leerlingen van de Mariaschool maken gebruik van de buitenschoolse opvang in D'n Dulper (organisatie La Pappillon)
2. De kleuters komen een aantal momenten per jaar samen met de peuters.
3. De sportclubs en fanfare verzorgen gastlessen.
4. Er worden gezamenlijke activiteiten opgezet door school en bestuur 'D'n Dulper'.

Wij hopen dat u de schoolgids met veel plezier leest.

Alle ouders/ verzorgers en leerlingen wensen we een prettige tijd toe op de Mariaschool.

Namens het team van de Mariaschool
Debbie Bevers
Directeur

Onze school

De Mariaschool is een school met ongeveer 171 leerlingen. Zij zijn verdeeld over 6 groepen. Er is een groep 1-2, 2-3, 3-4, 5, 6-7 en 7-8. Op onze school werken 13 personeelsleden waarvan er 11 groepsleerkrachten zijn. Er zijn twee bouwcoördinatoren, een intern begeleider en een directeur. Een vrijwilliger werkt op dinsdagochtend aan de balie en een schoonmaker zorgt voor een schone school.

In zijn algemeenheid geldt dat er maximaal twee leerkrachten een groep onder hun hoede hebben.

Missie en Visie

Missie:

Onze missie geeft richting aan de keuzes die we maken. Het zorgt voor samenhang in onze wijze van handelen. Het is de basis voor onze identiteit, het fundament waarop we verder bouwen. Het maakt duidelijk waar we voor staan en waar we voor gaan.

Onze doelstelling is om kwalitatief goed onderwijs te geven. Zowel onze school als de ouders willen goede kansen voor de toekomst van onze leerlingen. Wij zijn van mening dat samenwerking tussen ouders en school de leerlingen een optimale ontwikkeling kan bieden. U kunt hierbij rekenen op de deskundigheid van onze leerkrachten.

We willen onze leerlingen graag goed voorbereiden op de toekomst. Enerzijds doen we dat door kennis over te dragen. Onderwijs gaat voor ons echter niet alleen over het overdragen van kennis. Het gaat vooral over het aanleren van vaardigheden en attitudes, zodat kinderen het vermogen ontwikkelen kennis zelfstandig te verwerven en te ontwikkelen.

We creëren een omgeving waarbinnen leerlingen betekenisvol kunnen leren. Binnen het toepassingsleren oefenen de leerlingen verschillende vaardigheden. Vaardigheden die ze nu en in de toekomst nodig zullen hebben. Het gaat hierbij om vaardigheden als: kritisch denken, probleemoplossend vermogen, communicatie, initiatief nemen en zelfsturing. Daarnaast richten we ons op de ICT-vaardigheden: gebruik van digitale technologie, communicatieplatform en moderne ICT-middelen zoals netbooks, filmcamera's, digitale fototoestellen en i-pads. De Mariaschool wil onderwijs bieden waarbij leerlingen en leerkrachten innoverend leren in een ICT-leerrijke omgeving.

Bovenal willen we een school zijn waar ouders, leerkrachten en leerlingen zich veilig voelen en met respect omgaan met elkaar.

We zijn een school met een katholieke grondslag, waar eenieder die deze grondslag respecteert, ongeacht zijn godsdienst, levensbeschouwing, ras, geslacht of sociaal-culturele achtergrond welkom is.

Visie

De Mariaschool heeft een duidelijke visie die we visualiseren door middel van ons visiehuis

'Samen sterk onder één dak'

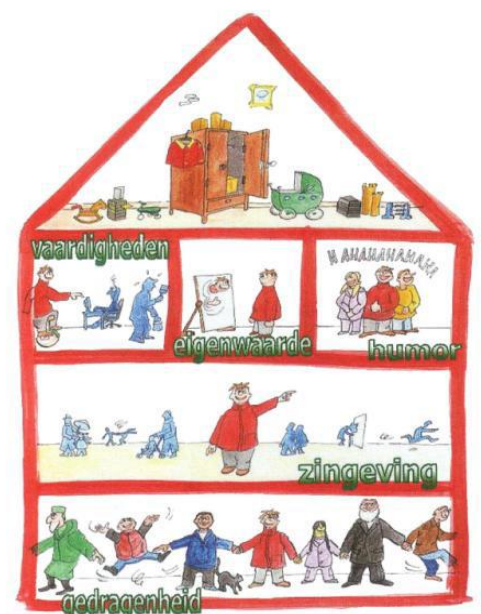
We omschrijven hier een manier van omgaan met 'groei'.

Planmatige 'groei' bevorderen is de kernopdracht van onze school.

We begeleiden, sturen en volgen deze groei bij kinderen. Dit doen we door ook als school en als mens/ leerkracht te blijven groeien.

Als kind en als school hebben we sterke punten en verbeterpunten.

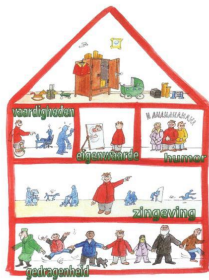
We zijn van mening dat groei bevorderen het best geschiedt door aandacht te geven aan de groeimogelijkheden die er al zijn en die al plaats vinden. Dat doen we door naar elkaar te luisteren, van gedachten te wisselen, elkaar te helpen en te ondersteunen en door



samen te zoeken naar oplossingen. Zo ontwikkelen onze leerlingen de veerkracht (resilience) die nodig is om met kleine en grote problemen, nu en later, om te kunnen gaan.

Het praten en denken over groei vergemakkelijken we door er beelden bij te maken. We hebben gekozen voor het beeld van een huis. Wat maakt het huis sterk en wat doet het huis wankelen? Hoe zorgen we voor sterke fundamenten en in welke kamers zijn wij bezig tijdens het onderwijs op onze school?

Graag willen we de leerlingen de veerkracht laten ontwikkelen zodat ze tegen een stootje kunnen. In dit huis zijn zes factoren ondergebracht als kamers van een huis: gedragenheid, zingeving, vaardigheden, eigenwaarde, humor en het zolderkamertje.



Gedragenheid: “Ze zien me graag”

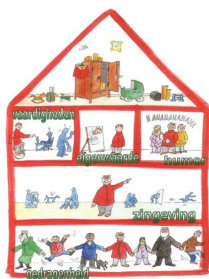
We willen alle kinderen op onze school graag zien, dat maakt kinderen sterk en veerkrachtig. Kinderen moeten voelen dat wij er voor hem of haar zijn, dat het ons kan vertrouwen. Wij vinden het belangrijk dat kinderen zich veilig voelen bij ons en een geborgen gevoel krijgen. Kinderen voelen die gedragenheid.

Je ziet dit op school aan:

Ons onderwijsgebouw straalt veiligheid en geborgenheid uit. Duidelijke leef- en omgangsregels maken het voor elk kind mogelijk om fijn te werken en te spelen en waarmee ook grenzen worden aangegeven. We hanteren een zorgvuldig aannamebeleid met een intake gesprek. In alle groepen hanteren wij een pestprotocol en een internetprotocol, hier is blijvend aandacht voor.

In de onderbouw werken we ontwikkelingsgericht. We maken gebruik van thema's en spel waarbij de zone van de naaste ontwikkeling belangrijk is. Dit is zichtbaar op het speelplein en in de groepen. Kinderen worden via het spel uitgedaagd om tot leren te komen.

In de bovenbouw zijn we sterk in ontwikkeling om het ontwikkelingsgerichte onderwijs vorm en inhoud te geven. We kiezen voor het onderzoekgericht werken waarbij alle zaakvakken worden geïntegreerd in wereldoriëntatie.



Zingeving: “Ik vind mijn weg wel”

Kinderen zijn altijd op zoek naar het waarom van dingen. Daar willen we graag bij aansluiten. We willen kinderen meegeven wat de zin is van datgene wat we doen en waar het toe bijdraagt. Wij willen kinderen leren respectvol om te gaan met het leven, met zichzelf, met de ander, met de omgeving en de natuur om zo een bijdrage te kunnen leveren aan een democratische samenleving. We willen kinderen hier dan ook medeverantwoordelijk voor maken. Zowel kinderen, ouders en leerkrachten hebben hun verantwoordelijkheid. De primaire taak van de school is “het kind”. De school heeft zijn plaats binnen de gemeenschap en het Kulturhus. Daar willen wij op pedagogisch en didactisch gebied een belangrijke bijdrage aan leveren.

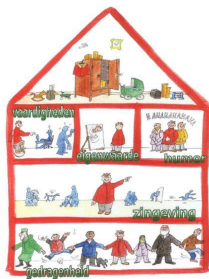
Wij zijn van mening dat iedereen wil ontwikkelen en dat iedereen dit ook op de goede manier wil doen.

Je ziet dit op school aan:

Wij willen kinderen duidelijk maken waarom zij bepaalde zaken moeten doen. Kinderen krijgen de kans om zelf te ontdekken omdat dit beter beklijft. Door het aanbieden van een uitdagende leeromgeving komen we toe aan nieuwsgierigheid en betrokkenheid. We maken kinderen mede verantwoordelijk voor hun eigen leer- en ontwikkelproces. De leerkrachten voelen zich verantwoordelijk voor het goed volgen van de kinderen en vastleggen in de dossiers zodat kinderen zich doorlopend kunnen ontwikkelen en kunnen groeien.

Hierbij zien wij ouders/ verzorgers als partners en zorgen we dat er goede gesprekken plaatsvinden. Vastgelegde handelingsadviezen nemen we over van thuis, van de peuterspeelzaal, kinderdagverblijf, externe organisaties zoals Marant en van de collega's.

Een aantal keren per jaar vieren wij, vanuit het katholieke geloof, bijzondere momenten. Met dit vieren leren we kinderen stil te zijn en stil te staan bij zichzelf.



Vaardigheden: "Ik kan het zelf"

Wij vinden het belangrijk dat de school verschillende sociale en probleemoplossende vaardigheden aanbiedt naast technisch handelen en intellectuele vaardigheden. Kinderen die sociaal vaardig zijn en in staat zijn zelf problemen op te lossen hebben meer veerkracht. Vanuit het onderzoeksgerichte werken in de bovenbouw ervaren kinderen zelf op onderzoek te gaan. Zelf antwoorden te vinden op vragen die hen bezig houden. Dit geeft kinderen zelfvertrouwen.

Met ons aanbod op technisch handelen en intellectueel gebied bereiden we onze kinderen voor op de maatschappij. Hierbij willen we gebruik maken van de beste middelen die er zijn.

Je ziet dit op school aan:

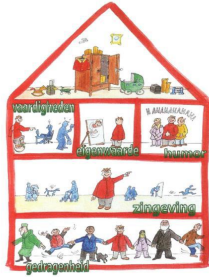
Wij leren kinderen goed omgaan met elkaar. Daar besteden we in de klas via spelletjes, spelvormen en gesprekken veel aandacht aan. We leren kinderen te luisteren naar anderen en te praten met elkaar. Dit gebeurt in groepsverband en tussen kind en de groepsleerkracht. Het zelfstandig werken en zelfstandigheid neemt een ruime plek in binnen onze school. We willen graag kinderen zien die vol zelfvertrouwen groeien.

Wij laten kinderen met veel verschillende spelmaterialen buiten spelen en tijdens dit buiten spelen zien we veel spelende en vrolijke kinderen. We ondervinden dat de tolerantie naar elkaar de laatste jaren afneemt. Hierdoor is dit een blijvend punt van aandacht.

Voor de intellectuele ontwikkeling gebruiken wij methoden die pas na grondige bestudering worden aangeschaft. De vele computers werken hierbij aanvullend en verdiepend.

Door een beleidsplan rondom kunst en cultuur te hanteren brengen we evenwicht aan in technische en creatieve vaardigheden enerzijds en intellectuele vaardigheden anderzijds. De komende jaren leggen we het accent op spelvaardigheden in de onderbouw en onderzoeksvaardigheden in de bovenbouw.

Met alle methoden en andere vormen die we hanteren bereiken we de kerndoelen zoals deze zijn doorgegeven vanuit onze maatschappij. Wij nemen de vrijheid om de kerndoelen aan te passen aan een kind wanneer wij merken dat het anders ten koste gaat van zijn/haar eigenwaarde.

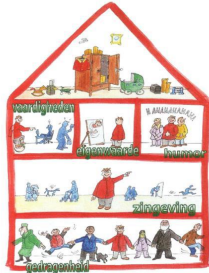


Eigenwaarde: "Dit ben ik"

We willen kinderen aanmoedigen. We geven ze opbouwende kritiek, stellen realistische eisen en geven welgemeende aanmoedigingen. Daarmee geven we het kind zelfvertrouwen, eigenwaarde.

Je ziet dit op school aan:

We creëren een pedagogisch klimaat in de klassen en op school waarin kinderen vragen durven te stellen. Iedereen op school mag op een respectvolle wijze naar de ander zijn/ haar emoties tonen. De wijze waarop dit allemaal kan, integreren we in onze lessen door dit te oefenen met kinderen in spelvorm. Bij de kinderen en de leerkrachten gaan we zoveel mogelijk uit van de kernkwaliteiten. Deze kernkwaliteiten benutten wij.



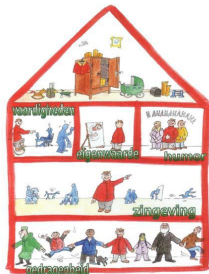
Humor: "Toch niet zo erg"

Kinderen die kunnen lachen en relativeren ontwikkelen de veerkracht die ze nodig hebben. Humor is meer dan alleen plezier maken met elkaar. Onvolmaaktheden proberen we te integreren in ons leven. We leren kinderen om te gaan met hun onvolmaaktheden.

Je ziet dit op school aan:

Op onze school wordt veel gelachen. Er worden grappen gemaakt en we dagen kinderen uit. We maken elkaar ook deelgenoot van kleine voorvallen en gebeurtenissen door gesprekken te voeren in de klas en gesprekken te voeren in de personeelskamer en met de ouders.

We geven wel grenzen aan. Uitlechten is er niet bij, dit leren we de kinderen ook. Als team zijnde stralen we plezier uit en dat zien en voelen kinderen.



Het zolderkamertje

Op de zolder bewaren we van alles. Hier liggen onuitgesproken dromen, herinneringen, moeilijke vragen waar we nog geen antwoord op weten en vervelende gevoelens.

Op de zolder liggen spullen die geen nut of zin hebben. Hier ligt alles wat we graag voor onszelf willen bewaren.

Op de zolder liggen ook specialiteiten en waardevolle zaken die we heel goed willen bewaren omdat ze zomaar weer eens goed van pas kunnen komen. Alle kinderen en leerkrachten hebben recht op

hun eigen zolderkamertje. Het zolderkamertje van de school en van de leerkrachten, waar onder andere twijfels, water bij de wijn doen en persoonlijke levensvisies liggen, bespreken we met elkaar.

Je ziet dit op school aan:

Kinderen mogen hun geheimpjes kwijt bij ons. Veelal gebeurt dat na schooltijd dat een kind nog wat langer blijft treuzelen in de klas. Ook bieden diverse methoden uitdagingen waarin kinderen iets over zichzelf kwijt kunnen, zoals opdrachten uit de catecheseprojecten over dromen en angsten.

Schoolgebouw en speelplaats

De Mariaschool is onderdeel van 'Kulturhus D'n Dulper'. De school heeft een beneden- en een bovenverdieping. Op de begane grond zijn de lokalen van de groepen 1 t/m 4 en op de eerste verdieping bevinden zich de groepen 5 t/m 8. De groepen 1-2 en 2-3 grenzen aan het speelleerplein waar de computers en veel speelgelegenheden zijn voor de kinderen (lichttafel, speelhuisje, werkbanken, speelhoek etc). De kinderen van groep 3-4 kunnen hier ook gebruik van maken. Daarnaast grenzen zij met hun lokaal aan de hal met de entree van de school. Hier hebben zij de ruimte om buiten de groep te werken en te spelen. Ook de groepen 5 t/m 8 maken naast hun lokaal gebruik van de ruimtes in de hal. Hier kunnen de kinderen alleen of in groepjes zelfstandig werken.

Beneden is de speelzaal, deze wordt gebruikt door de groepen 1-2 om te gymmen. De overige groepen gymmen in de sportzaal in D'n Dulper.

Alle groepen maken gebruik van onze speelplaats waar de kinderen fijn kunnen spelen. Er is een avonturenpad, een speelhuisje, een klimmuur, duikelrekken, schommels, een glijbaan, een tafeltennistafel en daarnaast beschikken we over voldoende buitenmateriaal zoals karren, fietsen, hoepels waar de kinderen buiten mee kunnen spelen.

Op de eerste verdieping is een werkruimte voor de intern begeleider. Deze ruimte wordt ook ingezet voor logopedie en begeleidings- en oudergesprekken.

Het kantoor van de directeur bevindt zich ook op de eerste verdieping.

Verkeerssituatie

Wij proberen de verkeerssituatie rondom de school zo veilig mogelijk te maken. Aan ouders/verzorgers wordt dringend gevraagd de auto alleen in de parkeervakken te parkeren en rekening te houden met het feit dat de Pastoor Schoenmakersstraat op gezette tijden eenrichtingsverkeer is. Deze tijden zijn op maandag t/m vrijdag van 8.15 – 8.45 uur, van 11.45 – 12.15 uur, van 13.00 – 13.30 uur en van 15.00 – 15.30 uur.

Ouders die met de fiets naar school komen om hun kinderen op te halen, vragen wij om zoveel mogelijk de straat vrij te houden om de doorgang voor de schoolkinderen zo optimaal mogelijk te houden.

Schooltijden

De tijden op de ochtend zijn van: 8.30 uur tot 12.00 uur.

Op de middagen van 13.15 tot 15.15 uur. Op woensdagochtend zijn de kinderen om 12.15 uur vrij en is er 's middags geen school.

De groepen 1-2 zijn op vrijdag vrij.

Sinterklaas, Kerst, Carnaval en de Koningsspelen zijn feesten die met de hele school samen gevierd worden. Indien dit op vrijdag is komen de kinderen van groep 1-2 wel naar school. In deze weken zijn de kinderen dan op maandag vrij. Dit staat op de kalender vermeld.

Inloop:

De kinderen van de groepen 1-2-3 en 4 mogen gebruik maken van de inloopmogelijkheden. Dit betekent dat de kinderen en ouders 's morgens vanaf 08.20 uur - wanneer de eerste bel gaat - al naar binnen mogen en 's middags vanaf 13.05 uur.

Bij de tweede bel verzoeken wij de ouders om de klas te verlaten, zodat de kinderen en leerkracht in alle rust met de les kunnen beginnen.

In de kleutergroepen hoort het aankleden en het bij elkaar zoeken van alle spullen die mee naar huis moeten tot de vaardigheden die de kinderen nog moeten leren. Dit gebeurt dan ook voordat de bel gaat.

Vanaf groep 3 wordt er met de les doorgedaan totdat de bel gaat. In de praktijk kan het dus voorkomen dat een leerkracht nog even zijn zin afmaakt of dat de klas nog even een lied uitzingt. Spullen opruimen, jassen pakken gebeurt nadat de bel is gegaan. Houdt u er dus rekening mee dat de kinderen wat later naar buiten komen.

Na het lesgeven breken er waardevolle momenten aan. De leerkracht is nog in de klas en kinderen hebben de kans om nog even iets te vertellen tegen de juffrouw of meester.

Als school zijn wij overtuigd van het feit dat we kinderen de ruimte moeten geven om meer van hun schooltijd te maken dan enkel de lestijden. Rustig opruimen, nog even iets vertellen, nog even schommelen of knikkeren maakt van de school een echte leefplek.

Uitgaan van de school

De leerkrachten van de groepen 1-2 en 2-3 lopen met de groep mee naar buiten. De kinderen en de leerkracht wachten samen tot de ouder, oppas, opa of oma ze mee naar huis neemt.

Afmelden:

Als uw kind ziek is of om andere redenen niet naar school komt, dient u dit voor schooltijd te melden aan de school. Is een kind, zonder afmelding, niet op school dan zullen wij telefonisch contact met u opnemen. Dit alles om te voorkomen dat wij denken dat uw kind thuis is en dat u denkt dat uw kind op school is.

Wat langer op school blijven:

Als een leerling op onze school wat langer nablijft dan gaat het om:

- Klassendienst (klas vegen, planten water geven etc.) vanaf groep 3
- Extra individuele hulp
- Werk afmaken/werk inhalen
- Straf(werk)/conflictbespreking

Opmerkingen:

- De leerlingen van groep 0, 1, 2 en 3 blijven niet na.
- De leerlingen van groep 4 t/m 8 blijven maximaal een kwartier na als het gaat om het maken en/of afmaken van werk, strafwerk, of het krijgen van extra instructie. In overleg met de leerkracht mag hier ook aan worden gewerkt van 13.00 uur tot 13.15 uur.
- Ernstige gebeurtenissen zoals ruzie, pesten etc., die een nabespreking behoeven, duren hooguit een half uur.
- Wanneer kinderen na school langer dan een kwartier blijven, worden ouders geïnformeerd.
- Wekelijks hebben enkele leerlingen een extra taak. Zij helpen na school nog even mee met het opruimen van de klas. Benodigde tijd hiervoor is ongeveer 15 minuten.

Toezicht:

's Morgens is er vanaf 08.15 uur toezicht op het schoolplein.

's Middags zijn de overblijfskrachten tot 13.00 uur op het plein aanwezig om toezicht te houden op de kinderen die gebruik hebben gemaakt van de tussenschoolse opvang (TSO). Vanaf 13.00 uur zijn er leerkrachten op het plein aanwezig om toezicht te houden.

Groepsindeling en e-mailadressen van het personeel

	maandag	dinsdag	woensdag	donderdag	vrijdag
Groep 1-2	Lieneke	Danielle	Danielle	Lieneke	
Groep 2-3	Carolien	Ellen	Ellen	Ellen	Ellen
Groep 3-4	Astrid	Astrid	Astrid	Esmie	Esmie
Groep 5	Fleurien	Fleurien	Fleurien	Priscilla	Priscilla
Groep 6-7	Anne	Anne	Anne	Anne	Anne
Groep 7-8	Monique	Monique	Monique	Monique	Monique

Directie

Debbie Bevers Aanwezig op dinsdag, woensdag en donderdag	d.beyers@spommaasenwaal.nl
---	--

Bouwcoördinator

Lieneke van den Hurk (onderbouw)	l.vandenhurk@spommaasenwaal.nl
Carolien Braam (bovenbouw)	c.braam@spommaasenwaal.nl

Intern begeleider

Moniek Willems	m.willems@spommaasenwaal.nl
----------------	--

Groepsleerkrachten

Danielle Tenbult	d.tenbult@spommaasenwaal.nl
Lieneke van den Hurk	l.vandenhurk@spommaasenwaal.nl
Ellen Schuurmans	e.schuurmans@spommaasenwaal.nl
Esmie van Breugel	e.vanbreugel@spommaasenwaal.nl
Astrid Lamers	a.lamers@spommaasenwaal.nl
Carolien Braam	c.braam@spommaasenwaal.nl
Fleurien Aerts	f.aerts@spommaasenwaal.nl
Priscilla Rikken	p.rikken@spommaasenwaal.nl
Anne van Teeffelen	a.vanteeffelen@spommaasenwaal.nl
Monique van Eldijk	m.vaneldijk@spommaasenwaal.nl
Betty Jager	b.jager@spommaasenwaal.nl

ICT

Tom van de Geijn	t.vandegeijn@spommaasenwaal.nl
------------------	--

Medewerker op vrijwillige basis

Nader in te vullen.	
---------------------	--

Huishoudelijk personeel

Hennie Berendsen	
------------------	--

Coördinator tussenschoolse opvang (TSO)

Marije Soethout	overblijven.mariaschool@gmail.com
-----------------	--

Contacten tussen school en ouders

Het contact tussen school en ouders vindt op verschillende manieren plaats:

- bij het brengen en halen van uw kind.
- tijdens informatie-avonden.
- tijdens de oudergesprekken bijvoorbeeld naar aanleiding van het welbevinden of het rapport.

Heeft u een vraag, opmerking of heeft u ergens zorgen over, dan vragen wij u om niet te aarzelen, maar (het liefst na schooltijd) naar de leerkracht van uw kind te gaan en dit met hem of haar te bespreken.

Leerkrachten zijn minimaal één kwartier voor schooltijd en tot een uur na schooltijd aanwezig. Ook kunt u in gesprek gaan met Moniek Willems (intern begeleider) of met Debbie Bevers (directeur).

U wordt op verschillende manieren op de hoogte gehouden van de ontwikkelingen en de vorderingen van uw kind en over de activiteiten op school:

- tweewekelijkse via de nieuwsbrief
- via de website
- d.m.v. de informatie-avond aan het begin van het schooljaar.
- d.m.v. een algemene informatieavond (georganiseerd door de oudervereniging)
- Vijf keer per jaar d.m.v. een koffieochtend
- Via rapportverslagen en oudergesprekken.
- Via klasbord

Leerlingen volgen en rapporteren

De leerkracht volgt de ontwikkeling van uw kind. Er worden toetsen afgenomen en observaties uitgevoerd. De leerkracht maakt hier aantekeningen van en deze worden verwerkt in ontwikkelingslijsten en rapportages.

Om na te gaan of de kinderen op de Mariaschool zich net zo ontwikkelen als de kinderen in de rest van Nederland, nemen we de CITO toetsen voor rekenen, spelling en begrijpend lezen af. Deze toetsen zijn methode-onafhankelijk. Aan de hand van deze uitslagen worden groepsplannen opgesteld, zodat kinderen passende instructie krijgen. De uitslagen worden dan ook door de inspectie opgevraagd. Er zijn landelijke normen vastgesteld.

Het rapport van de kinderen wordt bewaard in een klapper die hun hele basisschoolperiode meegaat. Elk jaar wordt daar het rapport van dat schooljaar aan toegevoegd met een bijbehorende toelichting. Als de leerlingen eind groep 8 de school verlaten krijgen ze de klapper met daarin alle rapporten van groep 0 t/m 8 definitief mee naar huis. De rapporten verschijnen 2x per jaar, nl. in februari en 3 weken voor aanvang van de zomervakantie. Een eerste 10-minutengesprek zal plaatsvinden rond de herfstvakantie. In dit gesprek gaat het met name over de sociaal-emotionele ontwikkeling van uw kind. Het 2^e 10-minutengesprek dat eind februari plaatsvindt staat in het teken van de resultaten van het eerste rapport.

Doorstroom naar het voortgezet onderwijs

De stap naar het toekomstige voortgezet onderwijs proberen wij zo optimaal mogelijk te laten verlopen. We gaan ervan uit dat we de kinderen voldoende vaardigheden bijgebracht hebben om zich in hun verdere schoolloopbaan te kunnen ontwikkelen.

De goede schoolkeuze is daarin van wezenlijk belang. Met ouders en kind gaan wij daarover in gesprek. De leerlingen en hun ouders krijgen - als de kinderen in groep 8 zitten - de gelegenheid zich te verdiepen in de verschillende scholen en schooltypen.

Het leerlingvolgsysteem, gesprekken met de leerkracht van groep 7 en natuurlijk de eigen ervaring van de leerkracht van groep 8 vormen de basis voor een voorlopige schoolkeuze. Factoren als doorzettingsvermogen, de mate van zelfstandigheid en verantwoordelijkheid voor eigen leren spelen daarin ook een nadrukkelijke rol.

Gedurende het jaar zijn er ook enkele testen, die naast de methodegebonden toetsen een beeld geven van de intellectuele vaardigheden (entreetoets en eindCITO). Natuurlijk tellen deze resultaten ook mee in de definitieve schoolkeuze.

Door deel te nemen aan inloophmiddagen, open dagen, kennismakingsmiddag met de nieuwe klas en mentor kunnen kinderen wennen aan het idee van de nieuwe school.

Er volgt ook nog een mondelinge overdracht van de leerlingen met de vertegenwoordiger van de gekozen school. Nog een aantal jaren daarna worden wij op de hoogte gehouden van de leerprestaties.

Op deze weloverwogen manier hopen wij dat kinderen op de juiste school en het goede niveau met veel plezier hun schoolloopbaan vervolgen.

Cito-eindresultaten

Elk schooljaar nemen de kinderen van de groepen 8 deel aan de landelijke Cito-eindtoets. Elk deelnemend kind krijgt voor deze toets een score. De laagste score is 500, de hoogste 550. De Cito-scores van onze school van de laatste drie schooljaren zijn:

2017: 538,9

2016: 533,1

2015: 537,2

Drempelonderzoek

Alle leerlingen van groep 8 doen mee aan het drempelonderzoek. Bij dit onderzoek kijkt men naar het niveau van het kind op het gebied van lezen, rekenen, spelling en begrijpend lezen.

Dit onderzoek wordt, naast de CITO eindtoets en het CITO leerlingvolgsysteem gebruikt om te bepalen wat het beste vervolgonderwijs voor het kind is en om te kijken of er sprake is van leerachterstanden. De toets wordt bij ons op school afgenomen. Ouders krijgen vooraf informatie over het onderzoek.

Gescheiden ouders

Elke ouder heeft recht op informatie. Als het om een gesprek gaat met de niet verzorgende ouder, wordt het tijdstip en de duur van het gesprek in overleg met de directie/leerkracht/IB-er van de school bepaald (afhankelijk met wie de betreffende ouder wil spreken).

De ouder die het zorgrecht heeft, krijgt de informatie van de school.

Wij vragen ouders elkaar te informeren en samen de ouderavonden te bezoeken.

Als dit niet mogelijk is, dan kan de ouder die het zorgrecht niet heeft op eigen verzoek informatie van de school krijgen en ouderavonden bezoeken. Het initiatief hiervoor ligt bij de ouder. Hij of zij kan contact opnemen met de school om dit te regelen.

De niet-verzorgende ouder kan algemene informatie van de school, zoals de nieuwsbrief, vinden op de website www.de-mariaschool.nl.

Aanmelden nieuwe leerling

In de maand maart wordt er middels affiches bij de peuterspeelzaal en de buitenschoolse opvang bekend gemaakt wanneer er een informatieavond en aanmeldingsmiddag op De Mariaschool plaatsvindt. Op beide momenten zijn er leerkrachten en leden van de directie aanwezig om u te ontvangen. U krijgt informatie over de school en een rondleiding. Deze rondleiding wordt verzorgd door kinderen van de Mariaschool.

U wordt ook gevraagd het aanmeldingsformulier in te vullen. Een tweede formulier krijgt u mee om thuis in te vullen. Ook vragen wij naar een kopie van de brief met het burgerservicenummer van uw kind. Dit mag ook een kopie van de zorgpas zijn. Pas nadat u bovengenoemde papieren heeft ingevuld en ingeleverd, staat uw kind officieel aangemeld op school.

Vier weken voordat uw kind vier jaar wordt neemt de school contact met u op. De bouwcoördinator maakt met u een afspraak voor een intake gesprek. Na het intakegesprek en overleg met de Peuterspeelzaal volgt een inschrijving. Soms zijn er op de peuterspeelzaal al opvallende zaken waarvoor in overleg met ouders al hulp is ingeroepen. Soms kan er in gezamenlijk overleg een advies komen om uw kind niet te plaatsen op de Mariaschool, dan wordt er gezocht naar de meest passende school voor uw kind.

Uw zoon/ dochter mag voor de vierde verjaardag nog een ochtend komen kennismaken met de juf en de kinderen uit de groep.

Na de vierde verjaardag mag uw kind hele dagen naar school. Op vrijdag zijn de kleuters vrij. Wanneer de start veel energie vergt, mag u altijd in overleg met de leerkracht momenten van rust inbouwen.

Kinderen die direct na de zomervakantie beginnen worden voor de vakantie uitgenodigd om een dagdeel kennis te komen maken met de leerkracht(en) en de kinderen van de groep.

Waar staan we als school voor

Identiteit van de school

De Mariaschool is een katholieke school. Daar merken de leerlingen elke dag wat van. Iedere ochtend wordt geopend met een liedje of een gebedje.

Op de Mariaschool willen we kinderen begeleiden bij het verwerven van kennis en vaardigheden die bijdragen tot zijn/ haar vorming. Waarden en normen, uitgaande van de katholieke identiteit, respect voor elkaar en het milieu zijn hierbij belangrijk. Binnen ons lesgeven en door de dag heen besteden wij hier aandacht aan. We hebben aandacht voor de omgang met elkaar, spreken hier met elkaar over en maken afspraken.

Daarnaast vieren we ook belangrijke momenten van samenzijn.

De beginviering, de Paasviering en de eindviering vieren we in onze parochiekerk.

We vinden het een goede zaak dat onze leerlingen kunnen ervaren, dat qua sfeer het vieren in een kerkgebouw anders verloopt dan bijvoorbeeld in de gymzaal. We streven ernaar dat onze vieringen stemmig verlopen om zo tegemoet te komen aan de spirituele belevingswereld van onze leerlingen. Samen vieren in een fijne sfeer waarbij het samen zingen, samen bidden, samen luisteren naar elkaar en het 'samen' gevoel centraal staan. Het moet meer zijn dan een plezierige of grappige bijeenkomst. We gaan tenslotte niet zomaar voor onze vieringen naar onze kerk.

Wij zijn blij dat veel ouders en grootouders onze vieringen bijwonen. We hopen, dat ook de ouders zich in het bovenstaande zullen vinden en ons zullen helpen om er samen met alle aanwezigen, sfeervolle vieringen van te maken.

Vieren op de Mariaschool

Naast het vieren van ons samenzijn in de kerk, zijn er ook andere momenten in het schooljaar waarop we met elkaar vieren.

De laatste weken in november staan in het teken van Sinterklaas. De Sint komt op zijn verjaardag ook op school. Het kerstfeest wordt op school groots gevierd waarbij verschillende activiteiten worden bedacht. Kerst is met uitstek een feest waarbij ook de ouders worden uitgenodigd of betrokken. De vrijdagmiddag vóór carnaval zijn de kinderen aan het hossen en springen in prachtige kostuums. Aan het einde van deze feestelijke lijst kunnen de verjaardagen van de kinderen en de leerkrachten niet ontbreken. De jarige mag grabbelen in de feest-grabbelton. Er wordt niet getrakteerd op onze school. Op 'juffen- en meesterdag' vieren we de verjaardag van de leerkrachten.

Kwaliteit

Als team zijn wij ervan overtuigd dat we goed onderwijs moeten geven. Onderwijs waarbij we de landelijk geformuleerde einddoelen voor de basisscholen proberen te halen. Als school werken we samen met de kinderen naar deze doelen toe. Niet elk kind haalt alle doelen op hetzelfde tijdstip. Wij bieden individuele mogelijkheden, passend bij het niveau van de leerlingen; hiervoor maken we gebruik van het model adaptief lesgeven. Dit betekent o.m.: zelfstandig werken, een instructietafel in elk lokaal en korte instructie en gerichte individuele instructie. Ook het coöperatief leren krijgt steeds meer vorm op onze school. Coöperatief leren is een goede manier om te leren samenwerken. Leerlingen leren met en van elkaar.

Om te beoordelen of de leerlingen de gestelde onderwijsdoelen halen gebruiken we verschillende middelen: de beschreven ontwikkelingsdoelen, toetsen die behoren bij de leermethoden en landelijk genormeerde toetsen. De resultaten van deze laatste groep toetsen geven ons een duidelijk beeld van het niveau van onze school.

Bovenstaand proces begint op het moment dat een kind als kleuter bij ons binnenstapt totdat het als tiener onze school verlaat.

Wij hopen dat de leerlingen hierdoor in groep 8 een juiste beslissing kunnen nemen voor het type voortgezet onderwijs dat voor hen het meest geschikt is en met een fijn gevoel afscheid kunnen nemen van onze school.

De kwaliteit bewaken we door de leerlingen systematisch te volgen middels CITO toetsen. Vanuit de toetsen worden analyses gemaakt en trends ontdekt waar we ons onderwijs weer op af stemmen. Dit wordt weergegeven in verbeterplannen die opgenomen worden in het jaarlijkse werkplan. Verder zijn er evaluerende teamvergaderingen, onderbouw- en bovenbouwoverleg, ouderenquêtes, directiegesprekken met bestuur, oudervereniging en medezeggenschapsraad, scholingsbijeenkomsten en het bijhouden van vakliteratuur.

Ontwikkelingsgericht onderwijs

Op de Mariaschool werken we ontwikkelingsgericht.

Onderwijs dat kinderen helpt hun volle persoonlijkheid te ontwikkelen. Dat is, kort maar krachtig de kern van het concept ontwikkelingsgericht onderwijs (OGO) voor het basisonderwijs. Binnen die doelstelling zoekt de leerkracht naar sociaal-culturele activiteiten die te verbinden zijn aan kennis en vaardigheden om zo een brede ontwikkeling mogelijk te maken. De 'zone van de naaste ontwikkeling' speelt daarbij een belangrijke rol. Het gaat hierbij om het verschil tussen wat een leerling al zelfstandig kan (het actuele ontwikkelingsniveau) en wat de leerling kan met ondersteuning van een volwassene of een medeleerling (de zogenaamde 'meerwetende partners').

De kern van ontwikkelingsgericht onderwijs kent de volgende vier voorwaarden:

1. Betekenisvol
2. Betrokkenheid
3. Brede bedoelingen/ontwikkeling
4. Bemiddelende leerkracht

Ontwikkelingsgericht onderwijs in de onderbouw (groepen 1 t/m 4)

Spel staat centraal

De leerkrachten van de onderbouw (de kleutergroepen en groep 3 en 4) zijn actief met het ontwikkelen/bijstellen van een visie rondom het werken met jonge kinderen, die binnen onze school past. We noemen dit ontwikkelingsgericht onderwijs.

In de groepen 1-2-3 en 4 werken we in thema's van ongeveer 7 weken. Deze thema's worden gekozen door leerlingen; leerkrachten of leerkracht en leerlingen samen, rekening houdend met de belangstelling van de kinderen. Als kinderen enthousiast zijn is de betrokkenheid groot en zijn de leeropbrengsten beter. Vooral in de kleutergroepen staan de spelhoeken centraal, maar ook in groep 3 en 4 mag een spelhoek niet ontbreken. De leerlingen mogen deze zelf inrichten. Dit betekent, dat ook uw hulp en medewerking gevraagd wordt om spullen mee naar school te geven. (Voorzie alles

goed van naam. Wij zullen er erg zuinig mee omgaan, maar een ongelukje is natuurlijk niet uitgesloten.)

Spelen is leren en de leerkracht zal dit spel ondersteunen (meespelen) om de kinderen verder te brengen in hun ontwikkeling. De activiteiten moeten zinvol zijn. Betekenisvolle activiteiten zijn bruikbaar in het dagelijks leven, b.v. een brief schrijven, affiches maken (met tekening en tekst) of het maken van een boek. Vanaf de kleutergroepen is er aandacht voor lezen en schrijven. De krabbels van de 4 jarige veranderen langzaam letters en woorden en in groep 3 wordt het leren lezen en schrijven verder ontwikkeld. Er is samenhang tussen spel-, gesprek-, schrijf- en leesactiviteiten. Zinvol lezen en schrijven ontwikkelen zich het best als kinderen spelenderwijs ervaren dat zij lezers en schrijvers zijn met een boodschap.

Ontwikkelingsgericht onderwijs in de bovenbouw (groepen 5 t/m 8)

Onderzoek staat centraal

Ook de thema's in de bovenbouw kennen een tijdsspanne van 6 tot 8 weken. Elk nieuw thema begint met minimaal 3 startactiviteiten die het nieuwe onderwerp op verschillende manieren bij de kinderen onder de aandacht brengt. N.a.v. deze startactiviteiten worden onderzoeksvragen geformuleerd. In schema ziet een thema er als volgt uit:

1. Voorbereiden thema met collega's of door de leerkracht individueel
1. Startactiviteiten
2. Onderzoeksvragen formuleren
3. Onderzoek doen
4. Onderzoeksuitkomsten formuleren/conclusies
5. Presentatie/evaluatie met leerlingen
6. Evaluatie thema met collega's door leerkracht

We hebben er op de Mariaschool voor gekozen ons eerst te richten op onderzoeksactiviteiten binnen aardrijkskunde en geschiedenis. Deze vakken staan als wereldoriëntatie op het rooster en worden in thema's gegeven. Leidraad zijn hierbij de kerndoelen van aardrijkskunde en geschiedenis en de investeringslijsten wereldoriëntatie (welke voortkomen uit de kerndoelen).

Hoewel we de taaldoelen behandelen vanuit de methode Taal in Beeld kijken we wel actief naar kansen om het taalaanbod tijdens de wereldoriënterende activiteiten uit te diepen, te integreren of uit te breiden.

In de klas worden binnen het thema de volgende stappen gezet:

Analyse-oriëntatie-motivatie:

De thema's kunnen uit de kinderen ontstaan of gestuurd worden door de leerkracht. Thema's worden geïntroduceerd met verschillende startactiviteiten en vanuit deze prikkels worden de centrale onderzoeks- en de deelvragen geformuleerd. De ervaring leert dat de leerlingen een goede bijdrage kunnen leveren aan het formuleren van goede onderwerpen en onderzoeksvragen om mee aan de slag te gaan.

Ontwerp:

Hoe ga je de onderzoeksvraag beantwoorden? Hoe ga je de informatie verzamelen, waar vind je die, hoe en wanneer gaan we die verwerken (planning)?

Verzameling:

Je verzamelt gegevens, informatie die je nodig hebt om een antwoord op je onderzoeksvraag te kunnen geven. Het gaat hierbij niet alleen om de feiten, maar ook om meningen en opvattingen, betekenissen van anderen (bezoeken, interviews, maatschappelijke partners etc).

Verwerking:

Je analyseert de verzamelde gegevens. Wat vinden we ervan? Wat is waar? Welke bronnen zijn gebruikt? Welke waarde kennen we er aan toe? En in welk opzicht leidt dit tot nieuwe kennis?

Presentatie:

Kies een vorm van presenteren die aansluit bij het uitgevoerde onderzoek. Denk aan: podcast, power point, film, skype, muurkrant, creatief, poppenspel, quiz etc. Hierbij kunnen ouders uitgenodigd worden.

Reflectie/ toetsing:

Je kijkt nog eens helemaal terug: hoe is het proces verlopen? Wat ging er goed/ fout? Wat heb je geleerd t.a.v. kennis, 21st Century skills en competenties?

De uitkomsten worden verwerkt en meegenomen in het volgende onderzoek.

De 21-eeuwse vaardigheden (vaardigheden die we nodig hebben in de 21^{ste} eeuw) krijgen expliciet aandacht binnen het onderzoekend leren. Het gaat hierbij om de volgende vaardigheden: samenwerken, ICTvaardigheden, creatief denken, sociale en culturele vaardigheden, probleemoplossend vermogen, kritisch denken en communiceren. De vaardigheden samenwerken en creatief denken zijn de afgelopen jaren door het SLO (Stichting Leerplan Ontwikkeling) en enkele leerkrachten van de Mariaschool uitgewerkt in een leerlijn voor de groepen 1 t/m 8.



Gebruik van methoden

Leerlingen doen op school niet alleen vakkennis en -vaardigheden op, het is ook de plek waar zij leeftijdsgenoten ontmoeten, kennis maken met de samenleving, met normen, waarden en omgangsvormen. Daar hoort bij dat zij leren, oefenen en soms ook grenzen overschrijden. Didactiek en pedagogiek begeleiden dit leer- en ontwikkelingsproces. In een veilig schoolklimaat zijn er grenzen en regels, wordt adequaat opgetreden tegen grensoverschrijdend gedrag en worden leerlingen aangemoedigd om positief gedrag te laten zien. Op de Mariaschool streven we naar een goed schoolklimaat waarin leerlingen zich veilig voelen en optimaal kunnen ontwikkelen. Om dit te bereiken starten we komend jaar schoolbreed met Klasse(n)kracht: de RESPECT aanpak.

Op de Mariaschool gebruiken we methoden die voldoen aan de kerndoelen en passen bij de visie van onze school. De methoden voor lezen, rekenen, taal en spelling bevatten drie instructie- en verwerkingsniveaus. We maken gebruik van de volgende methoden:

Sociaal Emotionele Ontwikkeling:

Groep 1 t/m 8 Klasse(n)kracht

Taal:

Groep 1 en 2: Thematisch

Groep 3: Thematisch

Groep 4 t/m 8: Taal in Beeld

Rekenen:

Groep 1-2 Thematisch met gebruik van
Wereld in Getallen als
bronnenboek

Groep 3 t/m 8: Wereld in getallen

Technisch lezen:

Groep 3: Veilig leren lezen (Kim versie)

Groep 4 t/m 8: Leeslijn

Begrijpend en studerend lezen:

Groep 4 t/m 8: Nieuwsbegrip

Vorbereidend, aanvankelijk en voortgezet schrijven:

Groep 1 t/m 4 : Ontspanningsoefeningen, voorbereidende schrijfoefeningen en Schrijfdans

Groep 3 t/m 5: Handschrift

Wereldoriëntatie:

Groep 1 t/m 8: Projectmatig, methoden als bronnenmateriaal

Natuuronderwijs:

Groep 3 en 4: Verwerkt in de thema's met gebruik van TV uitzendingen en bronnenboeken

Groep 5 en 6: Blink en bronnenmateriaal

Groep 7 en 8: Blink en bronnenmateriaal

De groepen 4 - 5 en 6 brengen jaarlijks 4 bezoeken aan park Groenewoud (begeleiding door IVN gids)

Topografie:

Groep 6-7-8: Topomania

Verkeer:

Groep 3 t/m 8: De verkeerskrant

Groep 7: Verkeersexamen (theorie en praktijk)

Engels:

Groep 7 en 8: The Team

Bewegingsonderwijs:

Groep 1 en 2 : Bewegen in het bewegingslokaal

Groep 3 t/m 8: Lichamelijke opvoeding

Muziek:

Impuls muziekonderwijs:

Groep 1 t/m 8 123-zing

Techniek:

Groep 1 t/m 8: De techniektorens

Schoolklimaat

Op alle scholen binnen SPOM hanteren wij hetzelfde gedragsprotocol 'Thuis op school'. Hierin staat helder beschreven wat wij van alle betrokkenen op school verwachten om er voor te zorgen dat we een prettig en veilig schoolklimaat hebben op onze school.

De gedragscode is te vinden op de website van de Mariaschool en op de website van SPOM. De gedragscode is ook op te vragen bij de school.

Daarnaast wordt er in elke groep gewerkt vanuit Klasse(n)kracht.

Klasse(n)Kracht: met RESPECT voor de klas, is een in de praktijk ontwikkelde methode. Een methode die het traject van groepsvorming begeleid. Het streven is dan ook om samen een sociaal krachtig en veilig pedagogisch klimaat te creëren.

De methode Klasse(n)Kracht richt zich op zeven pijlers waar je de regie op moet voeren om een sociaal krachtig en veilig pedagogisch klimaat in de klas en op school te realiseren.

Kijkend naar de visie van onze school past Klasse(n)kracht bij het fundament van ons visiehuis. Het fundament 'Gedragenheid: ze zien me graag'.

‘Op de Mariaschool willen we alle kinderen graag zien, dat maakt kinderen sterk en veerkrachtig. Kinderen moeten voelen dat wij er voor hen zijn, dat het ons kan vertrouwen. Wij vinden het belangrijk dat kinderen zich veilig voelen op school. Kinderen voelen die gedragenheid’.

Het team van de Mariaschool wordt in dit traject begeleid door Jelly Bijlsma. Zij heeft de aanpak van Klasse(n)Kracht ontwikkeld.

De zeven pijlers in Klasse(n)Kracht staan voor het volgende:

1. **Regels, routines en rituelen;**
Regels vormen de basis voor de RESPECT-aanpak. Ze zijn nodig om de kaders te zetten en daarmee veiligheid te waarborgen.
2. **Erbij horen;** ervoor zorgen dat iedereen erbij hoort en zich fijn voelt.
3. **Samenwerken en samenspelen;** Samenwerken gaat een steeds grotere rol spelen in onze samenleving. Samenwerken en samen spelen gaat over een gezamenlijk doel halen, elkaar inspireren, elkaar aanvullen en ondersteunen. Hierbij willen we gebruik maken van ieders kwaliteiten.
4. **Persoonlijke meesterschap;** Dit gaat over elk individu. Wie ben jij? Hoe communiceer jij het liefst? Hoe leer jij het liefst? Hoe werk jij het liefst samen?
5. **Energie;** Dit gaat over energie, aandacht en concentratie. We willen de energie in de klas zo hoog mogelijk houden zodat er maximaal geleerd kan worden?
6. **Contact en communicatie;** Communicatie gaat over het overbrengen van informatie en het uitwisselen van gevoelens. We willen oog hebben voor de signalen die kinderen afgeven en ze begeleiden om inhoudelijk en gevoelsmatig aan te sluiten bij de ander.
7. **Trainen van vaardigheden;** Dit gaat over de vaardigheden waar kinderen over moeten leren beschikken om een positieve bijdrage te kunnen leveren aan de groep. We laten sociaal gedrag planmatig aan bod komen in de groep.

Daarnaast willen we in de schoolgids ingaan op het voorkomen van pesten en het voorkomen van agressie, lichamelijk en verbaal geweld.

Concreet betekent dit voor de Mariaschool:

1. We beschikken over een ‘stroomdiagram gedrag’ waarin verschillende vormen van gedrag zijn uitgewerkt met de daarbij behorende wijze van handelen.
2. In alle groepen wordt gewerkt met een pestprotocol waarin we in preventieve zin aandacht besteden aan pesten.
3. Regelmatig wordt hier in de groep aandacht aan besteed.
4. Op basis van gesprek worden pesterijen/ agressie/lichamelijk en verbaal geweld aangepakt.
5. Alle leerkrachten nemen duidelijk stelling tegen pesten/agressie, lichamelijk en verbaal geweld.
6. Aanhoudende pesterijen/ agressie worden besproken tijdens de leerling besprekingen.
7. Ouders worden op de hoogte gesteld.
8. De school zoekt naar mogelijkheden om de weerbaarheid van gepeste kinderen te vergroten.
9. Pesters/agressieve leerlingen spreken we direct op hun gedrag aan.

Zorg binnen en buiten de school

Leerlingenzorg

De groepsleerkracht volgt de ontwikkeling van kinderen zowel op leergebied als op sociaal-emotioneel gebied. Tweemaal per jaar maakt hij of zij van elk kind een rapportage. De leerkracht bespreekt een aantal keren per jaar de leerlingen van zijn groep met de intern begeleider. In de groepen 1-2 worden de Cito-toetsen Rekenen voor Kleuters en Taal voor Kleuters afgenomen. Ook wordt er gebruik gemaakt van toetsen uit het Toetspakket Beginnende Geletterdheid. Door middel van observaties leggen we, in het leerlingvolgsysteem ‘De kinderdagboeken’, de ontwikkeling vast.

Vanaf groep 3 t/m 8 worden de vorderingen van spelling, begrijpend lezen, woordenschat, technisch lezen en rekenen/wiskunde getoetst. Dit gebeurt met landelijk genormeerde toetsen die door Cito ontwikkeld zijn. De resultaten worden vastgelegd in het leerlingvolgsysteem (Parnassys). Elk kind heeft een eigen (vertrouwelijk) dossier dat de hele schoolloopbaan aangevuld wordt. Hierdoor houden we voortdurend zicht op de ontwikkelingen. Met behulp van groepsplannen wordt de begeleiding van alle leerlingen uitgevoerd in de klas. Soms is er extra zorg en aandacht nodig voor een kind of voor meerdere kinderen. Dit wordt zoveel mogelijk begeleid vanuit het groepsplan. In dit groepsplan wordt ook de extra begeleiding/aanpassingen in een kleiner groepje beschreven. Soms is het nodig dat er een meer individueel gericht plan opgesteld wordt. Het kan gaan om kortdurende extra hulp dat beschreven wordt in een (kind) handelingsplan. Dit wordt door de leerkracht opgesteld. Soms is er meer nodig. We spreken dan over een begeleidingsplan (BP) of een ontwikkelingsperspectiefplan (OPP). Dit gebeurt altijd in overleg met ouders, leerkracht en intern begeleider en het wordt regelmatig geëvalueerd.

Het kan zijn dat de extra aandacht te weinig resultaat oplevert. In dat geval kan er besloten worden, in overleg met de intern begeleider en de ouders, tot het volgen van een eigen leerlijn voor het kind. Een eigen leerlijn houdt in dat het kind voor (een) bepaald(e) vakgebied(en) de einddoelen van groep 8 niet kan halen. We moeten dan een ander doel stellen voor deze leerling. Bijvoorbeeld: bij een leerling worden rekenproblemen vastgesteld. Er wordt dan een prognose gedaan wat betreft de uitstroom van deze leerling op dit vak. De ouders worden over zowel handelingsplannen als 'eigen leerlijnen' geïnformeerd. Daarnaast kan de intern begeleider leerkracht en ouders adviseren om externe ondersteuning in te schakelen (bijv. logopedie, fysiotherapie). Binnen onze basisondersteuning is het voor leerkrachten en ouders ook mogelijk om schoolmaatschappelijk werk (SMW) en/of de schoolverpleegkundige (GGD) te raadplegen of in te schakelen.

De zorg voor leerlingen is georganiseerd in onze zorgstructuur. Een bespreking met ouders, de leerkracht en de intern begeleider kan leiden tot een observatie, didactisch onderzoek, een PAB aanvraag (Preventieve Ambulante Begeleiding vanuit ons samenwerkingsverband), een verwijzing naar Jeugdzorg via de gemeente (Vraagwijzer) of bijvoorbeeld een onderzoek.

Ouders mogen natuurlijk altijd zelf een onderzoek aanvragen bij een onderzoeksbureau. Voor een PAB aanvraag moet een zgn. groeidocument ingevuld worden. Binnen de zorgstructuur hebben we de mogelijkheden om ook externe adviseurs in te schakelen. Daarbij kan de school een beroep doen op o.a. het ondersteuningsplatform van Stroomland, onze schoolbegeleidingsdienst BNT-consult, schoolmaatschappelijk werk of de GGD.

Het kan zijn dat er besloten wordt om een kind een jaar te laten doubleren. Dit gebeurt bij hoge uitzondering. De bedoeling hiervan is dat het kind een betere basis krijgt om het leerproces daarna normaal voort te zetten. Ook kan het zijn dat een leerling langere tijd ziek is geweest en teveel gemist heeft. Doubleren gebeurt in overleg met de ouders. Uiteindelijk ligt de verantwoordelijkheid en het besluit bij de school. De intern begeleider kan u hier verder over informeren.

Wanneer, na alle zorg verleend te hebben, blijkt dat we niet in staat zijn het kind bij zijn/haar ontwikkeling verder te helpen dan wordt met behulp van de schoolbegeleidingsdienst of het ondersteuningsplatform gezocht naar een passende oplossing. Ouders spelen daarbij een belangrijke rol. Bij iedere stap wordt overlegd en ouders om toestemming gevraagd. Het Samenwerkingsverband moet zorgen voor een passend aanbod. Als blijkt dat dit binnen De Mariaschool niet geboden kan worden dan worden bv. andere scholen binnen SPOM geraadpleegd of wordt er nagedacht over andere onderwijsvormen. Weigeren ouders, om samen met de school een passende oplossing te zoeken, dan kan een verwijderingsprocedure worden gestart. De toegang tot de school wordt dan geweigerd en de school heeft de verplichting om binnen 8 weken een passende school voor het kind te zoeken. Ouders kunnen hiertegen in beroep gaan.

Leesproblemen en dyslexie

In de onderbouw leert uw kind lezen. In groep 1 en 2 worden de voorwaarden geoefend en in groep 3 en 4 wordt het aanvankelijk en voortgezet technisch lezen geleerd. Dit leesproces verloopt niet voor ieder kind in hetzelfde tempo. Wanneer er hiaten zijn of het proces verloopt te langzaam dan neemt de leerkracht met de ouders contact op. Er wordt dan vaker en intensiever met uw kind

geoefend. Ook kan uw hulp gevraagd worden om thuis te oefenen. Ons uitgangspunt voor het vaststellen van dyslexie is de definitie van de gezondheidsraad. We werken met het Protocol Leesproblemen en Dyslexie. Er moet aangetoond worden dat er intensieve instructie en oefening is geweest en dat dit geen of zeer weinig resultaat geeft. Ook moet het kind in ruime mate achterstand hebben bij lezen en/of spelling.

We kunnen pas een dyslexie onderzoek aanvragen als er een goed dossier is opgebouwd en:

- Er bij drie meetmomenten bij het lezen een CITO E score (10 % zwakste score) behaald wordt.
- Er bij drie meetmomenten bij het lezen een D/E score (16% zwakste score) en 3x een E score (10% zwakste score) bij spelling behaald wordt.

Het is mogelijk om een dyslexieonderzoek via Vraagwijzer van de gemeente aan te vragen. Als blijkt dat er sprake zou kunnen zijn van zeer ernstige enkelvoudige dyslexie dan kan uw kind aanspraak maken op dyslexie- behandelingen die vergoed worden. De ouders vragen het onderzoek aan en de school levert ook gegevens aan. Als er een indicatie wordt afgegeven voor dyslexiebehandeling dan kiezen ouders voor een begeleidende praktijk. In verband met mogelijk verlies van lestijd is de voorkeur van school om de behandeling op school of in de directe omgeving te laten plaatsvinden. Indien ouders geen beroep kunnen doen op de zorgverzekeraar en bereid zijn om de kosten van onderzoek en behandeling zelf te betalen, wil de school meewerken en de benodigde gegevens aanleveren.

Vaststelling van dyslexie vindt in de praktijk meestal plaats in groep 5 of hoger. Als er geen sprake is van zeer ernstige dyslexie dan kan het kind nog steeds in aanmerking komen voor een dyslexieverklaring. Het kind komt dan niet in aanmerking voor de vergoede behandelingen maar wel voor de compenserende maatregelen die horen bij een dyslexieverklaring. Wat deze inhouden kan per kind verschillen.

Voor meer informatie kunt u bij de intern begeleider Moniek Willems terecht

Procedure toelating kinderen met een specifieke zorgvraag

Bij ons op school zijn in principe alle kinderen welkom. We zetten ons in om binnen onze mogelijkheden, alle kinderen een zo optimale ontwikkeling te laten doormaken.

Ouders van kinderen met een specifieke zorgbehoefte kunnen er voor kiezen hun kind bij ons op school aan te melden. Samen met de ouders wordt gekeken of onze school de mogelijkheid heeft om het kind te bieden wat het nodig heeft. Alvorens wij overgaan tot toelating of afwijzing, wordt een stappenplan doorlopen waarbij alle specifieke hulpvragen en mogelijkheden betreffende dit kind op een rijtje worden gezet.

Daarnaast bestuderen wij de mogelijkheden van bekostiging van voorzieningen en inkopen van speciale ondersteuning die nodig zijn om de optimale ontwikkeling ook daadwerkelijk te kunnen waarmaken. Bij beantwoording van al deze vragen roept onze school mede de hulp in van het ondersteuningsplatform binnen ons samenwerkingsverband. Dit gaat volgens een vastgestelde procedure waarover wij u dan informeren. Ook voor kinderen die al bij ons op school zitten en waarvoor na verloop van tijd blijkt dat het aanvragen van een "arrangement" noodzakelijk is, zal een stappenplan doorlopen worden. Er zal ook periodiek een evaluatie plaatsvinden om te beoordelen of de school de gewenste zorg nog kan bieden.

Grenzen aan de zorg

Op de Mariaschool willen we tegemoet komen aan de onderwijsbehoeften van kinderen. Daarbij ervaren we soms de grens van onze mogelijkheden. De school blijkt dan niet meer in staat te zijn de leerling op school te houden. Het kan hierbij gaan om:

- De situatie dat de school niet meer tegemoet kan komen aan de onderwijsbehoeften van een kind en er sprake is van een duidelijke stagnatie in de ontwikkeling; het belang van het kind wordt geschaad bij langer verblijf op de school.
- Een kind dat een te groot beroep doet op de mogelijkheden van een school en/of de individuele leerkracht en dat daarmee de onderwijsbehoeften van andere kinderen in gevaar komen.

- De gedragsproblemen van een kind en dat die dermate ernstig zijn dat de veiligheid van het kind zelf of van andere kinderen in gevaar komt.

Wanneer na alle zorg blijkt dat we niet in staat zijn het kind bij zijn of haar ontwikkeling verder te helpen dan wordt gezocht naar een passende oplossing op een andere school. Ouders spelen daarbij een belangrijke rol. Bij iedere stap wordt met hen overlegd en om toestemming gevraagd. Weigeren ouders echter om samen een passende oplossing te zoeken, dan kan uiteindelijk een schorsings- en verwijderingsprocedure worden gestart. De Stichting SPOM heeft een protocol opgesteld waarin de voorwaarden en procedure bij schorsing en verwijdering zijn vastgelegd. Deze procedure is in te zien op de website van SPOM: www.spommaasenwaal.nl

Begeleiding van kinderen door externen

Vanuit de inspectie wordt duidelijk gesteld hoeveel uren een kind per jaar moet volgen. De begeleiding door externe deskundigen die door ouders voor hun kind ingeroepen wordt, vindt om die reden plaats na schooltijd. Indien dit niet mogelijk is en begeleiding door de school wel noodzakelijk gevonden wordt is behandeling onder leestijd bespreekbaar. Alleen in bijzondere gevallen (na overleg met IB en directeur) kan begeleiding onder schooltijd, buiten school plaatsvinden. Uitgangspunt hierbij is:

- 1 uur + 1x reistijd van 15 minuten; verlof via directie;
- bij langdurige begeleiding in overleg met het bureau een roosterwijziging doorvoeren, zodat niet steeds dezelfde lessen op school gemist worden.

Indien ouders een extern bureau inschakelen dient er afstemming plaats te vinden tussen het bureau en de school. De afstemming gaat over:

- wijze van onderlinge communicatie,
- werkwijze, leermiddelen en 'instructietaal' (voor zover van toepassing)
- toets resultaten,
- de instantie verzorgt een verslag bij tussenevaluaties en eindevaluatie. Dit wordt gemaild naar leerkracht en IB. De leerkracht verwerkt dit in Parnassys. Indien nodig voor een vervolg richting een indicatie-aanvraag: ook schriftelijk te ontvangen met handtekening voor het leerling-dossier.
- naast de schriftelijke evaluaties, wordt door instanties ook gewerkt met evaluatiegesprekken, meestal op school. Het eind- of verslaggesprek bijwonen blijft voor de leerkracht en de intern begeleider facultatief.

Klachten / dringende verzoeken van ouders en instanties, worden door de directie behandeld.

Passend onderwijs

Onze school is vanaf 1 augustus 2014 formeel aangesloten bij het platform Maas en Waal van het grote Samenwerkingsverband Passend Onderwijs "Stromenland" (SVPO Stromenland) te Nijmegen. www.svpo2507.nl.

Het platform Maas en Waal is een samenwerking van 16 basisscholen en één school voor speciaal basisonderwijs in de gemeenten Druten en West Maas en Waal. Hiermee realiseren wij een systeem van leerlingenzorg op verschillende niveaus (in de klas, op school en tussen de scholen en besturen in onze regio). Als vanuit onze interne zorgstructuur in samenwerking met o.a. BNT-consult (BNT ondersteunt de school bij de zorg aan leerlingen) blijkt, dat er voor uw kind extra advies c.q. extra hulp nodig is, dan schakelen wij de hulp in van het ondersteuningsplatform. Diverse deskundigen (trajectbegeleiders) uit het platform kunnen de leerkrachten adviseren en ondersteunen in de aanpak van extra zorg voor uw kind. Uitgangspunt is dat zoveel mogelijk kinderen deze extra zorg op de basisschool kunnen ontvangen. Als blijkt dat extra hulp vanuit de klas, de school en/of het ondersteuningsplatform niet het gewenste resultaat oplevert, dan kan dit leiden tot het advies om samen met u te gaan zoeken naar een andere, meer geschikte onderwijsvorm voor uw kind.

Toelaatbaarheid voor intensieve arrangementen (speciale basisschool en speciaal onderwijs) wordt beslist door de commissie "Toelaatbaarheid" van het samenwerkingsverband.

Het ondersteuningsplatform en de commissie "Toelaatbaarheid" zijn gehuisvest in het Centrum Passend Onderwijs (CPO) bij SBO de Dijk.

Het postadres is: Heuvel 61- 63, 6651 DB, Druten. Het telefoonnummer is: 06-11411813

Het ondersteuningsplatform

Het ondersteuningsplatform biedt binnen onze regio, aan onze school, de kinderen en hun ouders, ondersteuning op basis van hulpvragen. Het platform functioneert als één loket, waar wij als school, in overleg met ouders, met hulpvragen terecht kunnen. Hiervoor vullen we gezamenlijk een groeidocument in dat omgezet wordt naar een PAB (preventieve ambulante begeleiding). De directe contacten vanuit de school lopen via onze interne begeleider Moniek Willems.

In deze commissie worden de volgende instanties vertegenwoordigd:

- school voor speciaal basisonderwijs De Dijk
- schoolmaatschappelijk werk
- Bureau Jeugdzorg
- GGD, schoolarts
- MEE / NIM
- coördinator intern begeleiders
- scholen voor speciaal onderwijs cluster 2 t/m 4
- externe deskundigen op afroep

Het ondersteuningsteam wordt geleid door contactpersoon Roland Brans. Marja Derks is de voorzitter van de adviescommissie.

Kerntaken van het ondersteuningsteam zijn:

- advisering en ondersteuning t.b.v. de interne zorg binnen onze school
- advisering en ondersteuning van onze ouders
- advisering bij aanmelding van kinderen voor een specifiek arrangement
- advisering en verwijzing naar andere vormen van hulpverlening en onderwijs

Speciale Basisschool (SBO)

Binnen ons samenwerkingsverband hebben wij de beschikking over een speciale basisschool. Deze school, "De Dijk" (in Druten), biedt kinderen, die binnen het reguliere basisonderwijs onvoldoende ontwikkeling doormaken, een intensief arrangement (lesplaats), die ontwikkeling wel mogelijk kan maken. Kinderen die toelaatbaar zijn op het SBO, worden niet op een andere basisschool aangenomen. Voor meer informatie kunt u altijd contact opnemen met de interne begeleider van onze school, Moniek Willems.

Schoolmaatschappelijk werk

Binnen ons samenwerkingsverband is er voor onze school, ouders en kinderen een maatschappelijk werker werkzaam. Dit is mw. Suzan Greutink. Zij is regelmatig op onze school aanwezig voor een persoonlijk gesprek in het kader van hulpvragen voor leerkrachten. Daarnaast kan zij thema- of ouderbijeenkomsten houden.

Het is ook mogelijk om rechtstreeks contact met haar op te nemen: s.greutink@nim.nl of via de intern begeleider op school.

Wanneer kunt u een beroep op schoolmaatschappelijk werk doen ?

Bij vragen over opvoeding zoals bijvoorbeeld:

- mijn kind wil niet luisteren;
- mijn kind heeft moeite met eten en/of slapen;
- mijn kind zit niet lekker in zijn vel etc.

Als zich in de thuissituatie problemen voordoen zoals:

- scheiding;
- ruzie met ouders;
- overlijden of ziekte van een dierbaar persoon.

Als uw kind problemen heeft vanuit zichzelf zoals:

- omgang met vriendjes/vriendinnetjes;
- last van angsten zoals bijv. faalangst;
- depressie;
- concentratieproblemen;

Als zich problemen voordoen in de schoolsituatie zoals:

- pesten of gepest worden.

Wat kan ze u bieden ?

- advies en informatie;
- eventueel bemiddeling tussen ouders en school;
- Suzan is ook consulent bij Vraagwijzer (gemeente)
- gesprekken op school of bij u thuis;
- verwijzing indien nodig en in overleg bijvoorbeeld; MEE, NIM
- Bureau Jeugdzorg etc.

Privacy

De schoolmaatschappelijk werker heeft een beroepsgeheim. Alles wat met u besproken wordt, is strikt vertrouwelijk. Alléén met toestemming van ouders kan er informatie worden doorgegeven aan derden. In overleg kan uitwisseling van informatie zinvol zijn, bijvoorbeeld om de hulpvraag te verduidelijken.

Voor meer informatie kunt u zich wenden tot de Moniek Willems, intern begeleider van de school.

Onderwijskundig rapport

Als een kind een basisschool verlaat, wordt er altijd een onderwijskundig rapport opgesteld. Er zijn binnen ons samenwerkingsverband drie versies:

1. voor de overgang van basisschool naar basisschool bijv. bij verhuizing.
2. voor het traject richting speciaal basisonderwijs.
3. voor de overgang naar het voortgezet onderwijs.

Afspraken binnen ons samenwerkingsverband:

- Het wettelijk verplichte onderwijskundig rapport bij overgang van de ene naar de andere basisschool of naar het regulier voortgezet onderwijs wordt zonder schriftelijke toestemming van de ouders verzonden. De ouders krijgen wel gelijktijdig een afschrift met mededeling van de verstrekking daarvan.
- Eventuele privacy gevoelige bijlagen bij dit document worden alleen met vooraf gegeven schriftelijke toestemming van de ouders/verzorgers meegestuurd.

Bij een verwijzing naar een andere vorm van onderwijs, wordt het onderwijskundig rapport en de eventuele bijlagen alleen met vooraf gegeven schriftelijke toestemming van de ouders/verzorgers verstuurd.

Eerste opvang vluchtelingen kinderen

Voor kinderen uit een gezin dat uit het eigen land gevlucht is en die minder dan een jaar Nederlandse taal hebben gevolgd kan bij het samenwerkingsverband een aanvraag voor extra begeleidingsuren ingediend worden (NT2). Binnen ons samenwerkingsverband is expertise beschikbaar voor de eerste opvang van vluchtelingenkinderen. Er komt dan een ambulante begeleider (NT2) op school om met de

betreffende kinderen te werken aan taalverwerving. Ook is er een schakelklas voor extra taalondersteuning.

Jeugdbescherming

Jeugdhulpverlening biedt ondersteuning op het moment dat een kind (en/of gezin) hulp nodig heeft, die buiten de mogelijkheden van het onderwijs ligt. Met ingang van de nieuwe wet in 2016 is deze zorg overgeheveld naar gemeenten. Via Vraagwijzer (0487-790790) van de gemeente West Maas en Waal is voor ouders dergelijke ondersteuning aan te vragen. Jeugdbescherming Gelderland biedt deze hulp. Leerkrachten kunnen om advies vragen en ouders kunnen daadwerkelijk om hulp vragen.

Schooladvies en begeleidingsdienst

De schoolbegeleidingsdienst werkt ten behoeve van de ouders, kinderen en leerkrachten. Als school doen we een beroep op BNT-consult als het gaat om consultatieve leerlingbesprekingen (PCB) (het geven van adviezen over individuele kinderen). Als een school vastloopt in het werken met een kind met leer- en/of gedragsproblemen kan aan BNT-consult gevraagd worden om een onderzoek te verrichten. Een van de psychologen of (ortho)pedagogen van de dienst zal het onderzoek dan uitvoeren.

Dit alles gebeurt alleen na overleg met en toestemming van de ouders

Jeugdgezondheidszorg

Jeugdgezondheidszorg op de basisschool

De afdeling Jeugdgezondheidszorg (JGZ) van GGD Gelderland-Zuid volgt de ontwikkeling en gezondheid van de leerlingen tijdens de schoolperiode. Jeugdartsen, jeugdverpleegkundigen en doktersassistenten doen dit samen met school en ouders.

Gezondheidsonderzoek

De doktersassistente meet en weegt alle kinderen van 5, 8 en 11 jaar. Heeft het kind overgewicht? Dan meten zij ook de bloeddruk. Het meten en wegen gebeurt met kleren aan. Bij de kinderen van 5 en 11 jaar worden de ogen getest. U ontvangt bericht van het onderzoek en een vragenlijst. Na het onderzoek krijgt u een brief met de uitkomsten.

U kunt aangeven of u bij het onderzoek van uw kind aanwezig wilt zijn. De medewerker van de Jeugdgezondheidszorg kan u helpen met het invullen van de vragenlijsten.

Afspraak maken

Het is mogelijk om zelf een afspraak te maken voor het spreekuur van de jeugdverpleegkundige of de jeugdarts. Bijvoorbeeld als u vragen heeft over de opvoeding, gezondheid of ontwikkeling van uw kind. Of als u twijfelt of uw kind goed hoort en ziet. Of als er zorgen zijn op school of thuis. Een afspraak maken kan via het Bedrijfsbureau: (088) 144 71 11 (maandag t/m vrijdag van 09.00 tot 14.00 uur) of via jgzbedrijfsbureau@ggd gelderlandzuid.nl. School weet hoe u direct met de jeugdverpleegkundige of jeugdarts contact kunt opnemen.

Inloopspreekuur

Ook is het mogelijk om zonder afspraak binnen te lopen bij de jeugdverpleegkundige op school. De jeugdverpleegkundige houdt op 18-09-2017, 30-10-2017, 27-11-2017, 22-01-2018, 19-03-2018, 09-04-2018 & 11-06-2018 inloopspreekuur op De Mariaschool van 15:15 tot 16:15 uur.

Vaccinaties (Inentingen)

In het kalenderjaar dat uw kind 9 jaar wordt, krijgt uw kind een oproep voor twee prikken (vaccinaties). Eén tegen difterie, tetanus en polio (DTP) en één tegen bof, mazelen en rode hond (BMR). Op 12-jarige leeftijd ontvangen meisjes een uitnodiging voor een vaccinatie tegen baarmoederhalskanker (HPV). Heeft uw kind nog niet alle vaccinaties gehad? Dan kunt u een afspraak maken om deze in te halen. Bel (088) 144 74 50 (maandag t/m donderdag van 09.00 tot 12.00 uur).

Samenwerking

Het kan zijn dat de (gezondheids)problemen van uw kind ingewikkeld zijn. Dan bespreekt school of Jeugdgezondheidszorg de situatie met andere professionals. Samen bekijken zij wat de juiste hulp is voor u en uw kind. Om elkaar te vinden maken de verschillende professionals ook gebruik van een digitaal samenwerkingsinstrument: de Verwijsindex.

Contact en informatie

Heeft u een vraag of een opmerking? Wilt u een advies, een afspraak maken of meer informatie? De afdeling Jeugdgezondheidszorg is bereikbaar op maandag t/m vrijdag van 09.00 tot 14.00 uur: (088) 144 71 11 of via jgzbedrijfsbureau@ggd gelderlandzuid.nl.

Op onze website www.gdgelderlandzuid.nl bij 'Jeugd & Opvoeden' staat meer informatie over de Jeugdgezondheidszorg. Ook vindt u hier betrouwbare informatie over opvoeden, opgroeien en de gezondheid van kinderen. Op www.gezondeschoolgelderlandzuid.nl staat hoe wij scholen helpen om aandacht te besteden aan de gezondheid van leerlingen. We ondersteunen bijvoorbeeld bij thema's als gezond eten, bewegen, roken, alcohol en relaties.

Logopedie

Af en toe bezoekt de logopediste van de Logopedische Dienst de school. De Screening Auditieve Vaardigheden bij 5 jarigen is afgeschaft. Het is nu belangrijk om samen met leerkrachten goed te signalen en indien nodig de logopedische dienst in te schakelen.

Wij zijn via ons e-mailadres van de dienst bereikbaar of via het algemene info e-mailadres info@logopedischedienst.nl of op telefoonnummer 06-14449425. De logopediste voor onze school is Maaïke Derksen. Zij is te bereiken op: 024-7517143 of e-mail m.derksen@wijchen.nl

Daarnaast is het altijd mogelijk om via de huisarts een verwijzing te vragen voor de logopedist. Er zijn diverse logopediepraktijken in de buurt dit kunnen werken aan verschillende hulpvragen. U kunt altijd overleggen met de intern begeleider naar de mogelijkheden.

Verwijsindex

Onze organisatie is aangesloten bij de Verwijsindex Regio Nijmegen.

De intern begeleiders van onze stichting zijn geautoriseerd om een signaal af te geven in de Verwijsindex. De Verwijsindex is een digitaal systeem waarin professionals aan kunnen geven wanneer zij zich zorgen maken over een kind. Met behulp van de verwijsindex kan de school andere hulpverleners die ook betrokken zijn bij het kind vinden. Hierdoor zijn wij in staat om sneller in contact te komen en als het nodig is de hulp aan het kind beter af te stemmen.

Uitgangspunt blijft dat ouders altijd als eerste worden geïnformeerd wanneer wij zorgen hebben over een kind. In de Verwijsindex worden alleen algemene gegevens vermeld: naam, geboortedatum en burgerservicenummer (BSN). De reden van signalering van het kind wordt niet opgenomen. Op de school is een algemene folder beschikbaar. U kunt ook terecht op www.verwijsindexgelderland.nl

Gedragscode

De SPOM-scholen willen veilige scholen zijn, waar geen plaats is voor (seksuele) intimidatie, agressie, discriminatie, vandalisme of diefstal. Van iedereen die bij de school betrokken is, wordt verwacht dat hij/zij respect heeft voor de ander en zijn of haar eigendommen. Ook willen we zorgvuldig omgaan met de omgeving van de school. Deze gedragscode is bedoeld als een vorm van preventief beleid ter bescherming van kinderen en personeelsleden. Deze gedragscode draagt de titel 'Thuis op school' ligt op school ter inzage en is te vinden op de website.

Meldcode Huiselijk geweld en Kindermishandeling

Sinds januari 2012 is het voor het primair onderwijs verplicht om de Meldcode Huiselijk geweld en Kindermishandeling te hanteren. De meldcode is een stappenplan dat de school ondersteunt in de omgang met signalen van huiselijk geweld en kindermishandeling. Het formeel vastleggen van die stappen zorgt voor een zorgvuldige proces vanaf het moment dat signalen worden opgevangen tot het moment dat een beslissing over een eventuele melding moet worden genomen.

SPOM Klachtenregeling

U zult op allerlei verschillende momenten contact hebben met de school: op ouderavonden, informatieavonden of bij het halen en brengen van uw kind. Heeft u een vraag, opmerking of heeft u ergens zorgen over, dan horen wij dat graag. U kunt altijd bij de leerkracht van uw kind terecht. Natuurlijk kunt u ook telefonisch een afspraak maken voor een gesprek met de directeur of de leerkracht.

Het personeel van de school voelt zich verantwoordelijk voor een eerlijke en zorgvuldige omgang met allen die betrokken zijn bij het onderwijsproces. Wij streven daarom naar een open communicatie tussen ouders, leerlingen, medewerkers en schoolleiding. Wij streven ernaar dat het onderwijs voor uw kind optimaal is, dat leerkrachten met vertrouwen en plezier kunnen werken, dat misverstanden vroegtijdig worden opgehelderd en dat klachten in onderling overleg op correcte wijze worden afgehandeld.

De kwaliteit van het onderwijs en klachten

De SPOM-scholen zien een klacht als een advies om het beter te doen. Uw vragen, opmerkingen en klachten helpen ons de kwaliteit van het onderwijs continu te verbeteren.

Schroomt u daarom niet om de leerkracht of de schoolleiding te benaderen, als u zorgen heeft over de kwaliteit van het onderwijs. Wacht niet te lang, want hoe sneller u met de directbetrokkenen communiceert, hoe sneller een probleem voorkomen of opgelost wordt.

Als ouder/verzorger bent u altijd vrij om, afhankelijk van de situatie, te kiezen met wie u uw zorg of klacht bespreekt. Hoewel wij als organisatie de voorkeur geven aan het bespreken van de klacht met de directbetrokkenen, vaak is dat de leerkracht en/of de schoolleiding, staat het u als ouder altijd vrij om direct een klacht in te dienen bij het bevoegd gezag (de bestuurder van SPOM) dan wel bij de landelijke klachtencommissie.

SPOM is aangesloten bij de Landelijke Stichting Onderwijsgeschillen. De contactgegevens treft u onderstaand aan:

Landelijke Stichting Onderwijsgeschillen
Postbus 85191
3508 AD Utrecht

tel.: 030-2809590, bereikbaar van 9.00 – 12.00 uur

www.onderwijsgeschillen.nl

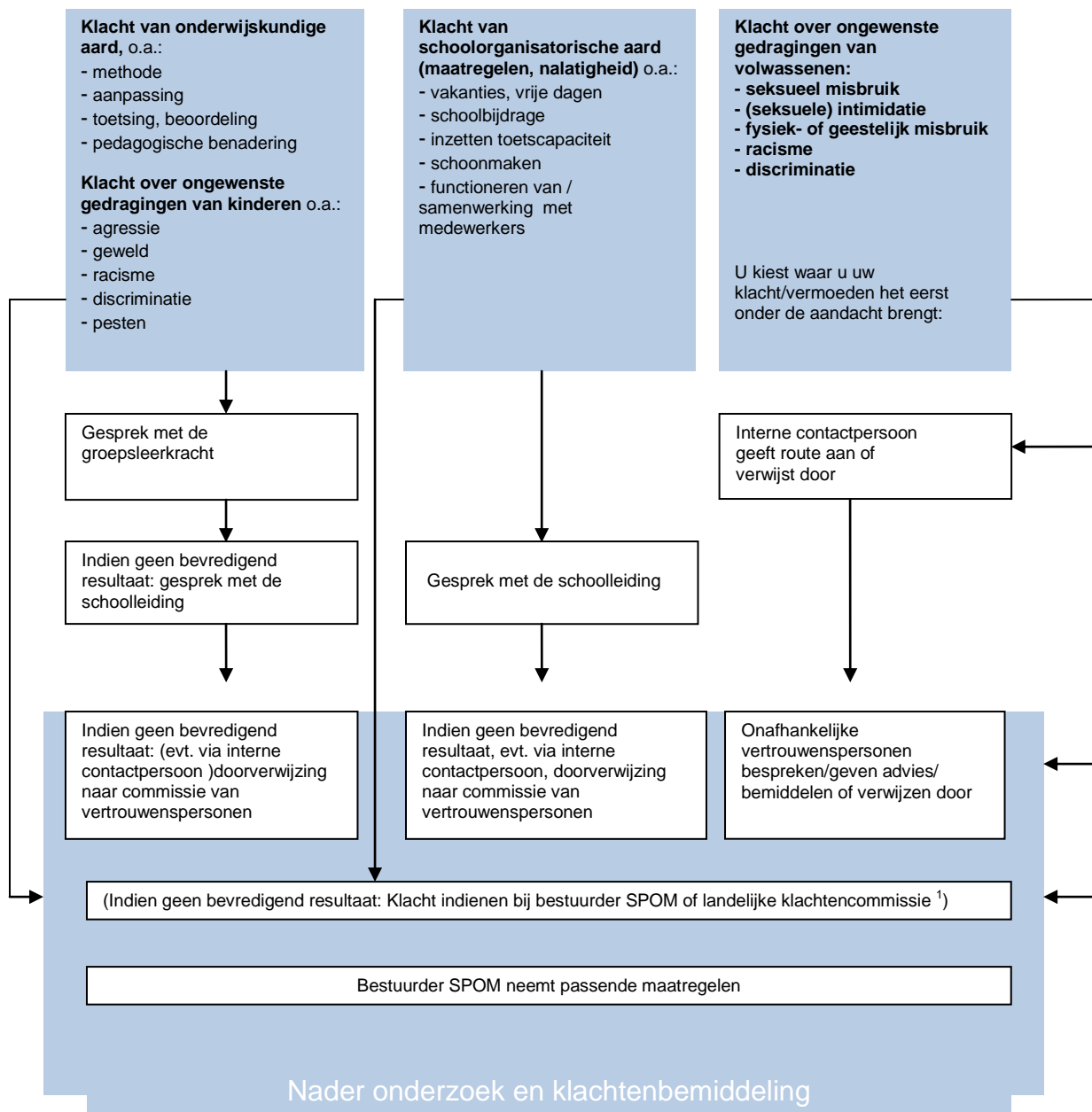
info@onderwijsgeschillen.nl

Zorg of klacht gezamenlijk oplossen

Een bepaalde situatie in de dagelijkse gang van zaken op school baart u zorgen c.q. keurt u af. U wilt de situatie toegelicht en opgehelderd hebben door de directbetrokkenen (veelal de groepsleerkracht en/of de schoolleiding).

Bij wie brengt u uw zorg c.q. klacht onder de aandacht?

Zie hiervoor onderstaand schema.



1) zie voor de procedure voor het indienen van een formele klacht bij de klachtencommissie de Klachtenregeling van SPOM.

Nader onderzoek en klachtenbemiddeling

Een bepaalde situatie in de dagelijkse gang van zaken op school baart u zorgen c.q. keurt u af. U wilt de directe betrokkenen (nog) niet confronteren met uw zorg of klacht:

- omdat u niet precies weet, wie u het beste kan helpen;
- gezien de aard van de situatie;
- gezien de behoefte aan nader onafhankelijk onderzoek.

U neemt daarom contact op met de **contactpersoon** van de school. Deze kan u helpen de betrokkenen te benaderen, de vertrouwenscommissie te laten bemiddelen of een formele klachtenprocedure in gang te zetten. Ook als u tevergeefs geprobeerd heeft met betrokkenen een oplossing te vinden, kunt u contact opnemen met de contactpersoon. Als schoolorganisatie voelen wij ons verantwoordelijk voor een eerlijke en zorgvuldige omgang met allen die betrokken zijn bij het onderwijsproces. In het geval van klachten streven wij dan ook zoveel mogelijk naar het principe van 'hoor en wederhoor' zoals dat in ons rechtstelsel gebruikelijk is.

1. Contactpersoon

Op elke school is een medewerker als contactpersoon benoemd. Voor onze school zijn dat Carolien Braam en Danielle ten Bult. De contactpersoon luistert naar uw verhaal en stelt vragen om helder te krijgen wat de juiste plek is om uw klacht te behandelen. Hij/zij heeft geen bevoegdheid om klachten inhoudelijk te onderzoeken, te beoordelen of te behandelen.

De contactpersoon zal in eerste instantie nagaan of en hoe alle mogelijkheden benut zijn/worden, om de klacht binnen school, met de groepsleerkracht en de schoolleiding, op te lossen. Indien dit niet gelukt is of wenselijk is, dan wordt met u besloten waar de klacht voor nader onderzoek c.q. behandeling voorgelegd wordt. De contactpersoon begeleidt u bij het inschakelen van een vertrouwenspersoon en zal achteraf bij u nagaan of de klacht naar tevredenheid is opgelost.

2. Commissie van Vertrouwenspersonen

De commissie begeleidt, geeft bijstand en verwijst de klager naar gelang de situatie en de behoefte van de klager. Zij kan naar eigen inzicht bemiddelen tussen klager en aangeklaagde en functioneert daarbij binnen de kaders van de klachtenregeling. De commissie verheldert en bemiddelt, maar oordeelt niet. De klachtenregeling ligt voor u op school ter inzage en is tevens na te lezen op de website: www.spommaasenwaal.nl.

De leden van de commissie van vertrouwenspersonen zijn onafhankelijk, d.w.z. zijn niet aan SPOM verbonden, en komen uit de regio:

Mevrouw A. Goeman-Goselink 024-6751156 06-23773057 annette@goeman.info

De heer A. Haverkort 024-6776085 06-13927345 andrehaverkort10@gmail.com

3. Landelijke klachtencommissie

Indien een klacht binnen- of bovenschools niet naar tevredenheid is of kan worden opgelost, kan een beroep worden gedaan op de wettelijke klachtenregeling. Op grond van deze regeling is elk schoolbestuur verplicht om een klachtencommissie in te stellen of aan te sluiten bij een landelijke klachtencommissie.

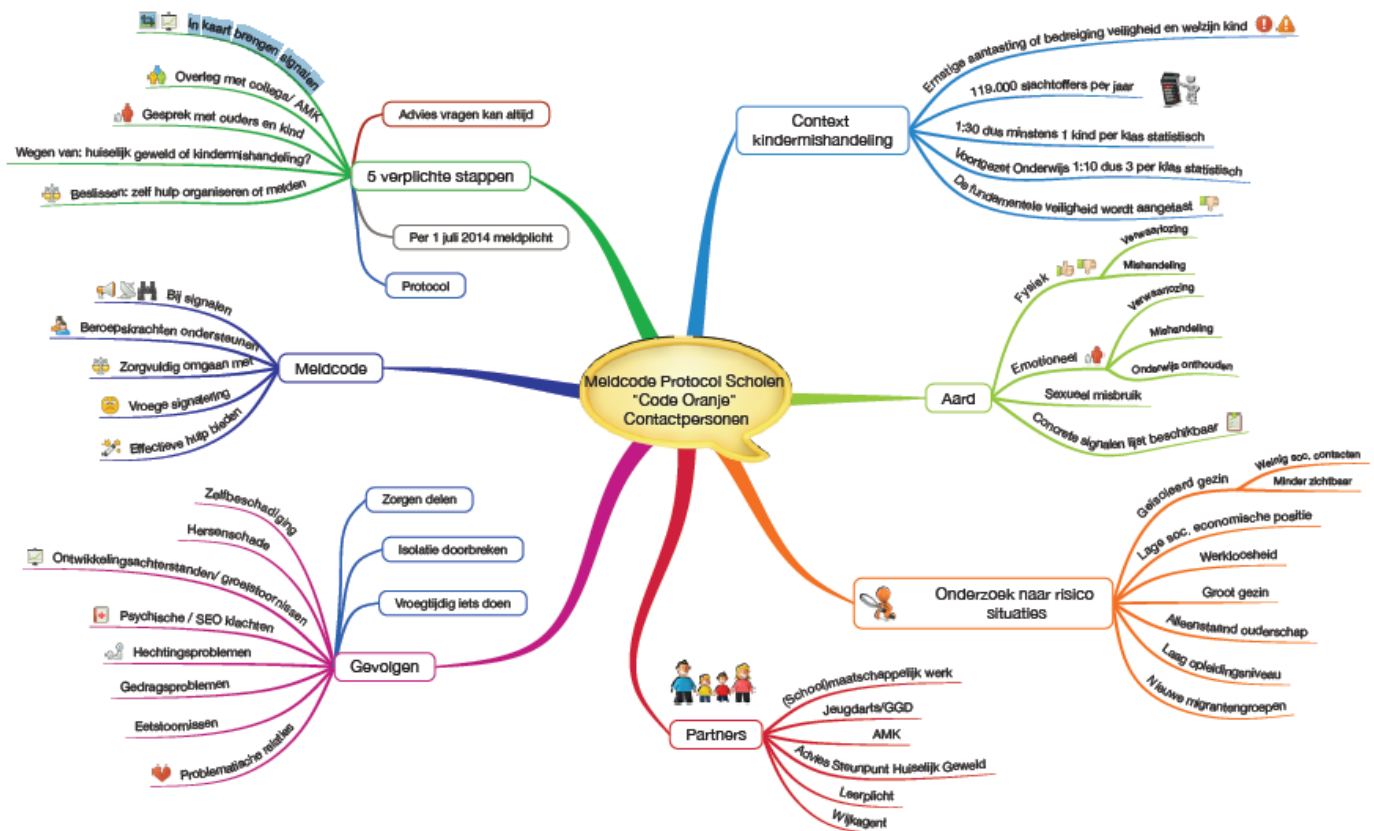
Het bestuur van de stichting SPOM is aangesloten bij de eerdergenoemde Landelijke Stichting Onderwijsgeschillen.

Heeft u een klacht, maar twijfelt u of een onderzoek door de klachtencommissie een geëigende weg is, dan kunt u bij de commissie vertrouwenspersonen terecht voor informatie en advies.

U kunt uw klacht schriftelijk indienen bij de klachtencommissie. De klachtencommissie onderzoekt een klacht, doet een uitspraak over de (on)gegrondheid van de klacht en kan in haar advies tevens een aanbeveling doen over de door het schoolbestuur te treffen maatregelen. Het onderzoek door de klachtencommissie verloopt volgens een vast omschreven klachtenprocedure. Betrokken partijen worden (afzonderlijk) gehoord en binnen twee maanden kunt u een uitspraak verwachten. Wendt u zich tot de klachtencommissie, dan kunt u zich laten adviseren door (een van de leden van) de commissie vertrouwenspersonen.

Vertrouwensinspecteur

Ieder schoolbestuur is wettelijk verplicht bij een vermoeden van seksueel misbruik, psychisch en fysiek geweld, discriminatie en radicalisering contact op te nemen met de vertrouwensinspecteur van de Inspectie van het Onderwijs. Onderwijsinstellingen en ook leerlingen kunnen eveneens contact opnemen met de vertrouwensinspecteur als zich situaties van ernstig fysiek en geestelijk geweld hebben voorgedaan. De vertrouwensinspecteurs zijn te bereiken via het centraal meldpunt vertrouwensinspecteurs, telefoonnummer: 0900-1113111.



Medische handelingen op school

Het komt voor dat een kind onder schooltijd ziek wordt. Wij proberen dan telefonisch contact met de ouder op te nemen om te overleggen wat er moet gebeuren. Wanneer de ouder niet bereikbaar is maken wij de afweging of wij voor het kind de huisarts moeten raadplegen.

Wij mogen aan kinderen geen medicijnen verstrekken zonder dat daarvoor schriftelijke toestemming van de ouder is gegeven.

Dat betekent dat wij zonder die toestemming ook geen kinderparacetamol of andere huismiddelen aan uw kind zullen geven.

Een andere situatie doet zich voor als uw kind medicijnen door de huisarts of specialist voorgeschreven heeft gekregen die op regelmatige basis moeten worden ingenomen en dus ook tijdens schooluren. U kunt daarbij denken aan pufjes voor astma, antibiotica of zepillen bij toevallen. Wanneer u wilt dat de leerkracht deze medicijnen tijdens schooluren toedient, dan is daarvoor uw schriftelijke toestemming nodig. De school beschikt over een formulier dat daarvoor kan worden gebruikt. De leerkracht van uw kind is echter niet verplicht om aan uw verzoek gehoor te geven. Als hij/zij zich niet bekwaam acht om de medicijnen toe te dienen dan kan dit geweigerd worden. U zult dan zelf een andere oplossing moeten zoeken door bijvoorbeeld zelf op te school te komen om de medicijnen toe te dienen.

Voor het verrichten van medische handelingen, bijvoorbeeld het toedienen van een injectie, is behalve uw schriftelijke toestemming ook een bekwaamheidsverklaring nodig van de leerkracht. Een arts of andere deskundige zal na een gedegen instructie bepalen of de leerkracht bekwaam kan worden verklaard voor het verrichten van die handeling. Deze handeling wordt dan in opdracht van de arts uitgevoerd. De betreffende formulieren zijn op school beschikbaar. De hierboven weergegeven regels zijn vastgelegd in een protocol Medisch handelen, dat is opgesteld door de GGD Nijmegen en dat door onze school wordt gehanteerd.

Een school maak je niet alleen

We vinden het erg belangrijk om samen met anderen te werken aan de kwaliteit van ons onderwijs. Door samen te werken met de medezeggenschapsraad (MR), oudervereniging, ouders en kinderen benaderen we zaken vanuit verschillende invalshoeken.

De Medezeggenschapsraad (MR)

De medezeggenschapsraad is het orgaan binnen de school dat ouders en leerkrachten in de gelegenheid stelt om mee te praten, te adviseren of mee te beslissen over de organisatie van de school en de inrichting van ons onderwijs. Het is wettelijk vastgelegd dat op elke school een MR moet zijn.

De doelstelling van de MR is om de belangen van de ouders/ verzorgers en het personeel van de school ten aanzien van beleid zo goed mogelijk te behartigen. Daarom is het van groot belang om het onderwijs in zijn totaliteit en in het bijzonder van de eigen school, zowel inhoudelijk als organisatorisch nauwlettend te volgen door middel van instemmingsrecht en adviesrecht.

Voor meer informatie over de MR kunt u terecht op de website van de school.

Gemeenschappelijke medezeggenschapsraad (GMR)

De G.M.R. is een orgaan binnen ons schoolbestuur dat de gezamenlijke belangen behartigt van de 15 scholen in de gemeente West Maas en Waal en Druten.

Doelstelling

De G.M.R. behartigt alle belangen van bovenstaande scholen. Dat betekent dat beleidszaken die alle scholen aangaan in de G.M.R. worden besproken bijv. aanstelling nieuwe leerkrachten, functioneringsgesprekken, sollicitatieprocedures, formatieplan etc.

Via advies en instemmingsrecht geeft de G.M.R. al dan niet haar goedkeuring aan bovenstaande beleidspunten.

Secretariaat GMR

gmr@spommaasenwaal.nl

De oudervereniging

De oudervereniging is een brug tussen de ouders/ verzorgers en de school. Samen met de school organiseren zij een aantal activiteiten zoals: sinterklaas, carnavalsfeest, kerstviering, schoolfoto's, sponsorloop, sportdag, de laatste schooldag etc. De Mariaschool heeft een actieve oudervereniging die de school op veel momenten enorm ondersteunt.

Meer informatie over de oudervereniging vindt u op de website van de school.

Koffiemoment

Jaarlijks zijn er een aantal koffiemomenten voor ouders. Informeel worden er contacten gelegd en praten we over allerlei zaken die de school en de leerlingen aangaan. We nodigen u van harte uit om deze momenten aanwezig te zijn. De data staan op de kalender ingepland.

Hulpouders

Techniekmiddagen, creamiddagen, boekenkafte, sportdag etc. zouden geen doorgang kunnen vinden zonder de hulp van de ouders. Bij de start van het schooljaar ontvangen ouders een brief waarin ze aan kunnen geven bij welke activiteit(en) ze zouden willen helpen.

Contactouders

Onze school werkt in elke groep met een of meerdere contactouders.

Dit is een ouder die de leerkracht ondersteunt en helpt bij bepaalde schoolse zaken in de klas.

Hierbij moet u vooral denken aan leuke en feestelijke dingen die gemakkelijk vanuit thuis te regelen zijn. U kunt hierbij bijvoorbeeld denken aan:

- begeleiden bij het jaarlijkse schoolreisje
- klas mee versieren
- helpen bij het kerstontbijt in de klas
- vervoer en begeleiding regelen voor excursies in het kader van het onderwijs
- ondersteuner van activiteiten vanuit de OV

U ontvangt van de leerkracht meer informatie.

Aan het begin van het schooljaar kunt u uw hulp aanbieden middels de brief 'ouderhulp gevraagd'.

Buitenschoolse en tussenschoolse opvang

Op bijna elke basisschool in Nederland blijven kinderen over, zo ook op onze school. Op onze school worden kinderen vier keer per week, tussen de middag, opgevangen door vrijwillige overblijfkrachten. De Tussen Schoolse Opvang valt onder verantwoordelijkheid van het schoolbestuur. De coördinatie en organisatie ligt bij mw. Marije Soethout. De uitvoering wordt verzorgd door een team van enthousiaste overblijfkrachten. Het aantal overblijvende kinderen is in de afgelopen jaren enorm gegroeid en groeit nog steeds. Het is ons streven de T.S.O van uw kinderen op een verantwoorde, veilige en plezierige wijze te realiseren. De organisatie hiervan vraagt om een aantal praktische zaken:

Bereikbaarheid TSO

- per e-mail: overblijven.mariaschool@gmail.com
- per telefoon: 0487-769045. Op dit nummer kan de voicemail worden ingesproken. Neemt u contact met ons op, vermeld dan de naam van uw kind(eren), de klas en de dag waarop uw kind overblijft.

Wat moet u doen om uw kind te laten overblijven? Kinderen die vast op dezelfde dag overblijven, worden per schooljaar en voorafgaand aan de start van het schooljaar ingeschreven. Dit kan per email of per telefoon. Indien u tijdens het schooljaar verhuist, geeft u dit niet alleen door aan de school, maar ook aan TSO via bovengenoemd E-mailadres.

Kinderen die af en toe overblijven zijn ook van harte welkom. U meldt uw kind(eren) dan telefonisch aan. Dit geeft ons de mogelijkheid om voor voldoende overblijfkrachten te zorgen.

Voor alle kinderen, vast of incidenteel, geldt: verhindering en ziekmelding dienen uiterlijk vóór 8.00 uur op de dag van het overblijven aan TSO te worden doorgegeven via bovengenoemd nummer. Blijft u in gebreke, dan wordt deze dag in rekening gebracht.

Mag uw kind bij een vriendinnetje of vriendje thuis gaan eten? Een kind dat opgegeven is voor 'vaste' dagen, moet tussen de middag op school blijven en mag dus niet met een vriendje of vriendinnetje mee naar huis, tenzij u ons hiervan schriftelijk of telefonisch op de hoogte brengt. Dit kan tot uiterlijk 8.00 uur van de betreffende overblijfdag.

Wat nemen de kinderen mee? Voor het overblijven (TSO) is het belangrijk, dat de kinderen een gezonde lunch meenemen.

Heeft uw kind een ziekte of allergie?

Wilt u (chronische) ziektes en/of allergieën altijd doorgeven bij het aanmelden van uw kind. Dan kunnen wij voor een passende begeleiding tijdens het overblijven zorgen.

De financiën

Het overblijven bedraagt € 1,50 per keer per kind. De rekening daarvoor krijgt u achteraf, per kalendermaand, per mail toegestuurd. Na verloop van de twee weken betaaltermijn worden als het nodig is kosteloze herinneringen verstuurd. Als een rekening nog openstaat wanneer de nieuwe maand in rekening wordt gebracht, dan zijn daar als een kleine stok achter de deur en vanwege het meerwerk kosten aan verbonden ter hoogte van € 1,00.

Vragen / informatie / problemen?

Heeft u vragen of zijn er problemen, dan kunt u altijd terecht bij de coördinator. Ontstaan er tijdens het overblijven (herhaaldelijk) problemen, dan wordt u door de coördinator of door de directeur benaderd. De coördinator behoudt zich het recht voor, in overleg met het schoolbestuur, een kind dat herhaaldelijk problemen veroorzaakt de toegang tot het overblijven te weigeren.

Aansprakelijkheid

Uw kind zorgt zelf ervoor, dat alle meegebrachte spullen weer mee naar huis gaan. Om zoekraken te voorkomen, vragen wij u de naam van uw kind(eren) op bekers, trommels en in tassen te zetten. Het schoolbestuur en de coördinatoren zijn niet aansprakelijk in geval van vermissing, beschadiging of diefstal van meegebrachte goederen.

Buitenschoolse opvang:

De stichting SPOM heeft in 2007 voor het opzetten van de buitenschoolse opvang (BSO) het zgn. makelaarsmodel gekozen. Dat betekent concreet dat SPOM de organisatie voor BSO heeft neergelegd bij twee aanbieders voor kinderopvang in onze regio: Catalpa en Le Papillon.

SPOM heeft de scholen geclusterd om op deze wijze voldoende aanmeldingen te hebben om BSO op te starten, gezien de hoge investeringskosten. Dat betekent dat de aanbieders in een paar dorpen een BSO hebben opgestart en dat vanuit andere dorpen kinderen door de aanbieders naar de BSO-voorziening vervoerd worden. Le Papillon verzorgt voor onze kinderen de BSO in het gebouw D'n Dulper.

Zie: www.kinderopvangpapillon.nl

Tel: 0487-572085

Ouders zijn vrij in de keuze van aanbieder. Het kan zijn dat u liever met een andere aanbieder in zee gaat. Hiervoor kunt u zelf contact opnemen met de betreffende organisatie. Het kan voorkomen dat er een wachtlijst is. SPOM kan echter niet verplicht gesteld worden om voor voldoende accommodatie te zorgen. SPOM heeft in wettelijke zin in ruime mate aan haar verplichtingen voldaan. Dat neemt niet weg dat SPOM zich – samen met de aanbieders – tot het uiterste zal blijven inspannen om dit probleem op te lossen.

Leerplicht en verlof

Vakantieverlof artikel 11 f Leerplichtwet 1969

Een verzoek om vakantieverlof op grond van artikel 13a van de Leerplichtwet 1969 moet minimaal 2 maanden van te voren aan de directeur van de school worden voorgelegd. De periode van 2 maanden is belangrijk als u, bij afwijzing, een bezwaar- of beroepschrift in wilt dienen.

Vakantieverlof als:

- het wegens de specifieke aard van het beroep van één van de ouders niet mogelijk is binnen de schoolvakanties vakantie te hebben;
- een werkgeversverklaring wordt overlegd waaruit blijkt dat geen verlof binnen geen van de officiële vakanties mogelijk is.

Vakantieverlof mag:

- één maal per schooljaar worden verleend door de directeur van de school;
- niet langer duren dan 10 schooldagen achter elkaar;
- niet plaatsvinden in de eerste twee lesweken van het schooljaar.

Bij het begrip 'specifieke aard van het beroep' moet voornamelijk worden gedacht aan seizoensgebonden werkzaamheden, respectievelijk werkzaamheden in bedrijfstakken die een piekdrukte kennen, waardoor het voor het gezin feitelijk onmogelijk is om in die periode een vakantie op te nemen. Het moet redelijkerwijs te voorzien zijn (en/of worden aangetoond) dat een vakantie in de schoolvakanties tot onoverkomelijke bedrijfseconomische problemen zal leiden. Slechts het gegeven dat gedurende de schoolvakanties een belangrijk deel van de omzet wordt behaald is onvoldoende.

Verlof wegens andere gewichtige omstandigheden, maximaal 10 schooldagen per jaar

Het gaat hierbij om verlof, anders dan vakantieverlof.

"Andere gewichtige omstandigheden" kan vertaald worden naar: persoonlijke- en familieomstandigheden die veelal buiten de wil of invloedssfeer van de ouders of leerling zijn gelegen.

Een verzoek om verlof wegens gewichtige andere omstandigheden op grond van artikel 14 lid 1 van de Leerplichtwet 1969 voor 10 schooldagen per schooljaar of minder moet vooraf of binnen twee dagen na het ontstaan van de verhindering aan de directeur van de school te worden voorgelegd.

- voor verhuizing voor maximaal 1 dag;
- voor het bijwonen van het huwelijk van bloed- of aanverwanten tot en met de 3e graad voor maximaal 2 schooldagen als er ver gereisd moet worden, anders maximaal 1 schooldag, in het buitenland maximaal 5 schooldagen;
- bij ernstige levensbedreigende ziekte zonder uitzicht op herstel van bloed- of aanverwant tot en met de 3e graad: maximaal 10 dagen.
- bij overlijden van bloed- of aanverwant:
 - in de 1e graad maximaal 5 schooldagen;
 - in de 2e graad maximaal 2 schooldagen;
 - in de 3e en de 4e graad maximaal 1 schooldag;
- in het buitenland: 1e tot en met de 4e graad maximaal 5 schooldagen
- bij 25, 40 of 50 jarig ambtsjubileum en het 12,5, 25, 40, 50 of 60 jarige huwelijksjubileum van ouder(s)/verzorger(s) of grootouders: maximaal 1 schooldag;
- voor het voldoen aan een wettelijke verplichting, voor zover dit niet buiten de lesuren kan gebeuren kan één dag per verplichting extra verlof worden gegeven. Als uw kind gebruik moet maken van deze vorm van extra verlof, moet dit minimaal twee dagen van tevoren bij de schooldirecteur gemeld worden.
- voor andere naar het oordeel van het hoofd van de school/instelling gewichtige omstandigheden: maximaal 10 dagen. Hieronder valt géén vakantieverlof.

Daarbij geldt het volgende:

- Verlofaanvragen dienen schriftelijk en binnen een redelijke termijn (maximaal 8 weken) bij het hoofd van de school/instelling te worden ingediend. Als de aanvraag niet binnen een redelijke termijn is ingediend, moet door de aanvrager worden beargumenteerd waarom dit niet is gebeurd.
- er kunnen voorwaarden gesteld worden aan het toekennen van verlof, bijvoorbeeld het achteraf tonen van bepaalde bescheiden;

de toestemming of afwijzing moet schriftelijk worden vastgelegd en in geval van afwijzing:

- goed worden gemotiveerd door het hoofd van de school/instelling;
- verlof moet altijd zo kort mogelijk worden
- alle aanvragen dienen, zover in redelijkerwijze mogelijk, te worden vergezeld van bewijsmiddelen;
- verlof vanwege andere gewichtige omstandigheden kan ook worden toegekend in de eerste twee weken na de zomervakantie, hier moet echter terughouden mee worden omgegaan.

In de volgende gevallen wordt in ieder geval *geen extra verlof* gegeven:

- Familiebezoek in het buitenland;
- goedkope tickets in het laagseizoen;
- omdat tickets al gekocht zijn of omdat er geen tickets meer zijn in de vakantieperiode;
- vakantiespreiding;
- verlof voor een kind, omdat andere kinderen uit het gezin al of nog vrij zijn;
- eerder vertrek of latere terugkomst in verband met verkeersdrukte;
- samen reizen/in konvooi rijden naar enige bestemming;
- kroonjaren;
- sabbatical;
- wereldreis/verre reis;

Andere Gewichtige omstandigheden, meer dan 10 schooldagen per jaar.

Een verzoek om extra verlof wegens andere gewichtige omstandigheden op grond van artikel 3 van de Leerplichtwet 1969 voor meer dan 10 schooldagen per schooljaar dient minimaal 2 maanden tevoren ingediend te worden bij de leerplichtambtenaar van de woongemeente van de leerling.

Verlof wordt bijvoorbeeld verleend als:

- de ouders een verklaring van een arts of een maatschappelijk werker kunnen overleggen waaruit blijkt dat verlof noodzakelijk is op grond van medische of sociale indicatie betreffende een van de gezinsleden.

Als er extra verlof wordt verleend in het kader van artikel 11 g moet er echt iets aan de hand zijn. Bij elke aanvraag dient de afweging gemaakt te worden tussen het belang van het kind en zijn onderwijs en het gezinsbelang. Ouders worden gehoord, kunnen hun aanvraag mondeling toelichten en iedere aanvraag wordt individueel bekeken.

De beslissingen over extra verlof door de directeur of de leerplichtambtenaar zijn beslissingen in de zin van de Algemene wet bestuursrecht (Awb) . Bezwaar en beroep zijn mogelijk. Dit moet in een beschikking duidelijk worden gemaakt. Het is aan te raden om bij een afwijzende beslissing een kopie te zenden aan de leerplichtambtenaar, zodat die ook op de hoogte is.

Als ouders ondanks een afwijzende beslissing toch hun kind niet naar school sturen, is er sprake van ongeoorloofd schoolverzuim. De directeur meldt dit aan de leerplichtambtenaar. De leerplichtambtenaar roept de ouders op ter verantwoording. Tegen ouders die hun kin(eren) zonder toestemming van school houden, wordt proces verbaal opgemaakt.

Wat is verlof in verband met plichten die voortvloeien uit godsdienst of levensovertuiging?

Ouders hebben recht op verlof voor hun kind(eren) in verband met plichten die voortvloeien uit godsdienst of levensovertuiging.

Onze spelregels

(van A tot Z)

Aansprakelijkheid

De school is voor een aantal zaken verzekerd. Wij zijn echter niet overal aansprakelijk voor te stellen. Daarom adviseren wij u een WA-verzekering af te sluiten.

Bedrijfshulpverleners (BHV-ers) en calamiteiten

Op school zijn een aantal leerkrachten erkend BHV-er. De hoofd BHV-er is Dhr. W. Erkelens, beheerder van d'n Dulper. BHV-ers zijn in staat om eerste levensreddende handelingen te verrichten en om kleine brandjes te blussen.

De school heeft een calamiteitenplan waarin staat aangegeven hoe we moeten handelen in geval van nood. Het kan zijn dat uw kind een keer thuis komt en vertelt dat we hebben geoefend om in een snel tempo te ontruimen. We oefenen twee maal per jaar.

Bibliotheek

De school maakt gebruik van het programma 'De bibliotheek op school'. In de school staat een verrijdbare boekenkast die twee keer per jaar wordt gevuld met nieuwe leuke, spannende en mooie boeken. Naast deze boeken is er een lees-mediacoach aangesloten bij de school. Deze lees-mediacoach verzorgt een aantal keer per jaar lesactiviteiten in de groepen. Alle groepen maken gebruik van dit aanbod van de bibliotheek.

Foto en filmmateriaal

Door het jaar heen zijn er activiteiten die met foto in de krant komen of foto's van activiteiten die een plaatsje krijgen op de site van de Mariaschool of op klasbord.

Bij de start van het nieuwe schooljaar vragen wij u toestemming om foto en filmmateriaal van uw kind te gebruiken. Dit zijn wij verplicht in het kader van de wet op de privacy. U kunt hierbij nog onderscheid maken in alleen klasbord/ alleen website Mariaschool/ krant.

Gevonden voorwerpen

Gevonden voorwerpen worden op school bewaard. Voordat we gevonden voorwerpen meegeven aan kledinginzameling worden ouders en kinderen uitgenodigd- middels de nieuwsbrief – om de uitgestalde voorwerpen te bekijken.

Gymkleding

De kleuters dragen geen sportkleding. Zij gymmen in hun onderbroek en hemd. Gymschoenen zijn voor hen wel verplicht. Deze schoenen worden op school bewaard. U dient beide schoenen te voorzien van de naam.

Vanaf groep 3 is sportkleding verplicht. Een shirt, korte broek en gymschoenen die niet buiten worden gedragen. Geen sportschoenen met zwarte zolen die strepen achterlaten.

Hoofdluis

Om hoofdluis zoveel mogelijk tegen te gaan wordt er elke woensdag na een vakantie gekamd op school. We noemen dit 'luizenpluizen' op de kalender. Ouders worden op de hoogte gebracht wanneer er bij hun kind hoofdluis en/ of neten worden geconstateerd.

Ouders hebben een verplichting te melden wanneer zij veronderstellen dat hun kind hoofdluis heeft.

Infectieziekten

Wanneer er op de Mariaschool bekend is dat er een kind is met een infectieziekte, nemen we als school altijd contact op met de GGD.

De GGD voorziet de school van adviezen hoe te handelen. Deze adviezen volgen we op. Vaak wordt u, als onderdeel van de adviezen van de GGD, op de hoogte gesteld van de heersende infectieziekte. Ouders hebben een verplichting te melden wanneer zij veronderstellen dat hun kind een infectieziekte heeft.

Informatie

Deze schoolgids bevat veel verwijzingen naar websites waar u nog veel meer informatie kunt vinden. Als u thuis geen toegang heeft tot internet, kunt u op school gebruik maken van een computer of de documenten geprint opvragen. De tweewekelijkse nieuwsbrief wordt digitaal naar u toegezonden en zal bovendien op de website worden geplaatst. Wij hebben graag uw emailadres.

Elk jaar krijgen alle leerlingen een leerlingenlijst mee naar huis. Wilt u dat uw adres en telefoonnummer niet worden doorgegeven aan de klasgenoten dan kunt u dit kenbaar maken bij de directie.

Internetgebruik

Op school maken we veel gebruik van computers en internet. De school blokkeert geen websites. We leren de kinderen internet op de juiste manier te gebruiken en wijzen hen ook op de gevaren die er zijn. Als wij merken dat kinderen bewust verkeerde sites opzoeken wordt u op de hoogte gebracht. Verder verwijzen wij u graag naar de gedragscode van SPOM www.spommaasenwaal.nl.

Jarige kinderen

Kinderen die jarig zijn mogen grabbelen in de feest-grabbelton.

Er wordt niet getrakteerd op onze school. In sommige gevallen maken we een uitzondering. Te weten bij geboorten van broertjes/zusjes en bij het afscheid nemen. Bij twijfel kunt u even contact opnemen met de school.

Jarige leerkrachten

Alle meesters en juffen vieren hun verjaardag op een en dezelfde dag. Dit heet de meesters- en juffendag (zie kalender). De jarigen worden 's morgens door alle kinderen en aanwezige ouders toegezongen op het schoolplein. Daarna is er in iedere groep een feestprogramma.

Klachten, ontevredenheid of vragen

Het kan altijd voorkomen dat u ontevreden bent of een klacht heeft. Mocht dit zo zijn, dan horen wij het graag. Wij kunnen met uw vragen of gevoelens van ontevredenheid alleen iets doen, als u ze met ons bespreekt. Mocht het directe contact met de leerkracht of directie helaas niet tot een passende oplossing leiden dan kunt u gebruik maken van de klachtenregeling. Deze vindt u op de site van de school.

Klasbord

Aan het begin van het nieuwe schooljaar krijgt u een code waarmee u kunt inloggen op de app "klasbord" Via deze app kunt u de groep van uw kind volgen. Hiervoor hebben wij jaarlijks uw toestemming nodig.

Kostbare spullen blijven thuis

Wilt u erop letten dat uw kind geen kostbare spullen (games, sieraden e.d.) mee naar school neemt? De school is niet aansprakelijk voor verlies of diefstal hiervan.

Langdurig zieke kinderen

Voor langdurig zieke kinderen stellen wij een individueel plan op. De intern begeleider van de school neemt in dat geval contact met u op.

Leerlingenadministratie

Alle leerlinggegevens worden op school verwerkt in ParnasSys (digitaal leerlingvolgssysteem). Daarbij maken wij de koppeling met BRON. Deze organisatie controleert de gegevens, daarom vragen wij bij de inschrijving het burgerservicenummer van uw kind. De registratie en gebruik van de gegevens vindt plaats conform de wettelijke regels in het kader van de wet op de privacy.

Medicijnverstrekking

Indien uw kind medicijnen gebruikt tijdens schooluren, meldt u dit dan bij de leerkracht van uw kind. Indien de school een rol heeft in het verstrekken van een medicijn voor uw kind dient u hiervoor een verklaring af te geven bij de directeur.

Ouderbijdrage

De ouderbijdrage is een bijdrage die aan ouders/ verzorgers wordt gevraagd zonder dat daartoe een wettelijke verplichting bestaat. De ouderbijdrage is bedoeld voor extra uitgaven voor activiteiten die het schoolbestuur niet vergoed krijgt door de overheid.

Voor onze school is dit onder andere van toepassing op: het schoolreisje, excursies, het carnavals-, sinterklaas-, en kerstfeest, het schoolvoetbal, sportdag en het cultureel schoolprogramma. Het schoolkamp en de afscheidsavond van groep 8 is hierbij niet inbegrepen. De rijksoverheid stelt bepaalde voorwaarden m.b.t. de ouderbijdrage:

- de school moet de ouders wijzen op het vrijwillige karakter van deze bijdrage.
- de school mag de bijdrage niet koppelen aan de inschrijving van leerlingen; m.a.w. de school mag geen kinderen weigeren waarvan de ouders de ouderbijdrage niet willen/ kunnen betalen.

De ouderbijdrage is in samenspraak met de MR vastgesteld op 40 euro per schooljaar. Wij bieden u de mogelijkheid om dit bedrag in twee termijnen te betalen.

Voor het schoolkamp van groep 8 wordt ook een bijdrage van ouders gevraagd.

Ook deze bijdrage heeft een vrijwillig karakter.

Schoolkamp:

Ter afsluiting van de periode op de Mariaschool gaat groep 8 op kamp. Een aantal dagen en nachten verblijven de leerlingen en een aantal leerkrachten in een groepsaccommodatie. Er worden verschillende sportieve en culturele activiteiten georganiseerd. De kosten hiervoor kunnen we niet uit de reguliere middelen betalen. In mei ontvangen de ouders van groep 8 een factuur voor het schoolkamp.

Schoolreis

Eenmaal per jaar gaan alle kinderen van de Mariaschool met de bus op schoolreis. De werkgroep schoolreis - bestaande uit leerkrachten en leden van de oudervereniging – zorgen voor een passend uitje voor de verschillende leeftijdsgroepen. De kosten voor het schoolreisje zijn opgenomen in de ouderbijdrage.

Schorsing en verwijdering

De Mariaschool wil een veilige school zijn; een school waar kinderen, ouders/verzorgers en medewerkers zich thuis voelen. Wij handelen naar de SPOM-gedragscode (zie website), waarin beschreven staat wat als wenselijk en respectvol gedrag wordt gezien. Binnen dit veilige schoolklimaat willen wij zoveel mogelijk tegemoet komen aan de onderwijsbehoeften van de leerling. Er zijn echter grenzen aan deze mogelijkheden en er zijn grenzen aan gedrag. Dat betekent dat we in het uiterste geval kunnen overgaan tot schorsing of verwijdering van een leerling. Gelukkig komt dit zeer zelden voor.

Er bestaan voor de scholen van SPOM vijf gronden om een leerling te verwijderen:

1. De school kan niet aan de ondersteuningsbehoefte van de leerling voldoen. Er is sprake van een duidelijke stagnatie in de ontwikkeling en/of het belang van het kind wordt geschaad bij langer verblijf op school.
2. Een kind doet zo'n groot beroep op de mogelijkheden van een school en/of de individuele leerkracht dat daarmee de onderwijsbehoeften van andere kinderen in gevaar komen.
3. De gedragsproblemen van een kind zijn dermate ernstig, dat hetzij de veiligheid van het betreffende kind, hetzij de veiligheid van andere kinderen in gevaar komt.
4. Er is sprake van ernstig wangedrag van de leerling of de ouders.
5. Het gedrag van de leerling of de ouders is in strijd met de grondslag van de school.

Schorsing en verwijdering zijn geregeld in artikel 40 van de wet. Hierin is bepaald dat een leerling voor ten hoogste één week geschorst kan worden en dat er een schriftelijk besluit is opgesteld. In dit besluit staat ook hoe de ouders dit kunnen aanvechten.

Verwijdering van een leerling is een ingrijpende maatregel, zowel voor de leerling en de ouders, als voor de school. We volgen hierin de spelregels van de wet en het protocol van SPOM.

De belangrijkste punten zijn:

- Voorafgaand aan het besluit heeft de school inspanningsverplichtingen tot bemiddeling. Zo kan bv het Ondersteuningsplatform Maas en Waal (Passend Onderwijs) worden ingeschakeld of een onafhankelijke Onderwijsconsulent.
- Leerplicht en Onderwijsinspectie worden op de hoogte gebracht.
- De bestuurder van SPOM neemt het besluit en onderbouwt dit schriftelijk.
- Definitieve verwijdering kan pas plaatsvinden indien een andere school bereid is de leerling aan te nemen.
- De ouders hebben het recht van bezwaar bij bestuur, rechter of geschillencommissie.

De directeur hanteert bij schorsing of bij verwijdering het SPOM-protocol. Hierin staan de stappen en termijnen beschreven. Dit protocol kunt u vinden op onze website.

Speelplaats

De kinderen mogen een kwartier vóór schooltijd aanwezig zijn op de speelplaats. Dan is er 's morgens en 's middags toezicht. Op de speelplaats mag niet worden gefietst. De kinderen zetten de fiets op de plaats die door de leerkracht is aangegeven. Spelen tussen de middag mag niet ivm overblijven, na schooltijd om 15.15 uur wel, maar dan is er geen toezicht.

Het is de bedoeling dat de ouders hun fiets buiten de poort laten staan.

Sponsoring

De school werkt vanuit het convenant dat landelijk is opgesteld en betreft de medezeggenschapsraad bij concrete sponsoring activiteiten.

Sponsoring mag leerlingen niet stimuleren/verleiden tot ongezonde en/of gevaarlijke activiteiten en mag hen en hun ouders niet stimuleren/aanmoedigen producten of diensten van de sponsor af te nemen. Het mag niet appelleren aan gevoelens van angst of bijgelovigheid of misleidend zijn.

De sponsor mag geen voordeel trekken uit onkunde of goedgelovigheid van leerlingen, waar sprake van kan zijn in geval leerprestaties worden beloond met sponsorproducten. Voorts moet rekening worden gehouden met het bevattingsvermogen en verwachtingspatroon van de leerlingen. In onze nieuwsbrief zullen wij u op de hoogte houden van concrete sponsoractiviteiten.

Sport en beweging

Naast de wekelijkse gymlessen wordt er op meerdere dagen aandacht besteed aan beweging en sportiviteit. Jaarlijks hebben we de sportdag/koningspelen voor de hele school, en groep 7 en 8 doen mee aan het schoolvoetbaltoernooi. Kinderen, ouders en leerkrachten zijn hierbij actief.

Tien minuten gesprekken

Op de kalender staan twee momenten aangegeven waarop de leerkrachten u zullen uitnodigen voor een gesprek van 10 minuten. Hierbij wordt zoveel mogelijk rekening gehouden met broertjes en zusjes.

U wordt vooraf uitgenodigd om aan te geven of u een middag of avond gesprek wenst. 's Middags zijn de gesprekken tussen 15.30 en 17.00 uur. 's Avonds vinden de gesprekken plaats vanaf 18.00 uur. Natuurlijk kunt u, indien u dat wenst, altijd tussendoor een gesprek aanvragen.

Verjaardagen (groot-) ouders

Bij verjaardagen van vader, moeder, opa en oma mogen de leerlingen van groep 1 en 2 een kleine attentie maken. In het halletje hangen inschrijflijsten waarop u de komende verjaardagen aan kunt geven. Wij vragen u dit ruim op tijd te doen, zodat de leerkrachten deze activiteit goed in kunnen plannen.

Vervoer van kinderen tijdens excursies.

We hanteren enkele afspraken voor het veilig vervoeren van (jonge) kinderen:

1. Ouders geven van te voren aan hoeveel kinderen zij kunnen vervoeren.
2. Zet je eigen kind op een stoelverhoger voorin.
3. Als u erop staat dat uw eigen kind op een stoelverhoger zit zorg er dan voor dat uw kind de stoelverhoger zelf bij zich heeft.

Ziekte of afwezigheid leerkracht

De directie zorgt zo snel mogelijk voor vervanging. Bij langdurige ziekte of afwezigheid van een leerkracht worden ouders/ verzorgers middels een brief geïnformeerd.

Mocht het zo zijn dat er geen vervanging beschikbaar is en dat andere opvang niet mogelijk is dan vragen wij u uw kind thuis te houden; c.q. zelf voor opvang te zorgen (opa, oma, vriendjes, etc.). Er blijft in elk geval noodopvang op school mogelijk.

Is het nodig een tweede dag een groep naar huis te sturen, dan wordt het altijd een andere groep.

Verwijzingen

Stichting SPOM

www.spommaasenwaal.nl

Klachten

Heeft u een klacht? U vindt de klachtenregeling op:

www.spommaasenwaal.nl

www.de-mariaschool.nl

De gedragscode

Stichting SPOM heeft een gedragscode opgesteld die geldt voor de kinderen, leerkrachten en ouders van de Mariaschool. Deze gedragscode bevat aspecten als omgangsvormen, kledingcode en tolereren van pestgedrag. U vindt de gedragscode op:

www.spommaasenwaal.nl

www.de-mariaschool.nl

Schoollogopedie

Heeft u vragen over de werkwijze van schoollogopedie?

U kunt bellen met de schoollogopedische dienst Nijmegen.

Telefonisch spreekuur: op woensdag van 15.00 – 17.00 uur.

Schorsing of verwijdering

Wordt uw kind geschorst of verwijderd van school?

Uw rechten en plichten zijn te vinden op:

www.spommaasenwaal.nl

Grensoverschrijdend gedrag en seksuele intimidatie

Heeft u vermoedens van grensoverschrijdend gedrag of seksuele intimidatie? Neem dan contact op met de speciaal opgeleide contactleerkrachten of kijk bij de gedragscode/ klachtenregeling van SPOM:

www.spommaasenwaal.nl

Externe zorg

De school valt onder het samenwerkingsverband WSNS. Voor vragen/ hulp over externe zorg kunt u terecht bij het expertise centrum voor passend onderwijs te Druten. Ook kunnen zij u informeren over de leerlinggebonden financiering. We verwijzen naar:

www.wsnsmaasenwaal.nl

www.passendonderwijs.nl

Schooltoezicht

De school staat onder toezicht van de schoolinspectie. Meer weten over het toezichtskader? Kijk dan op:

www.onderwijsinspectie.nl

Schoolgezondheidsdienst

Heeft u vragen over gezondheid, welzijn en leefwijze? Kijk dan op:

www.ggd-nijmegen.nl

Overige vragen

Voor vragen over onderwijs in het algemeen verwijzen wij naar het landelijk ouderinformatiecentrum:

www.50tien.nl

Een algemene landelijke schoolgids kunt u vinden op:

www.rijksoverheid.nl

(in het dossier basisonderwijs)

Wilt u meer weten over de oudervereniging, kijkt u dan op:

www.de-mariaschool.nl

Overblijven

Wilt u meer weten over het overblijven, kijkt u dan op:

www.de-mariaschool.nl

Voor vragen kunt u ook mailen naar: overblijven.mariaschool@gmail.com

Medezeggenschapsraad

Wilt u meer weten over de medezeggenschapsraad, kijkt u dan op:

www.de-mariaschool.nl

Verwijsindex

lees de informatiefolder voor ouders of voor jongeren of bezoek de website:

[www.verwijsindexgelderland.nl](http://www.verwijsindex gelderland.nl)

schoolmaatschappelijk werk

Suzan Greutink

s.greutink@nim.nl

Index

Aanmelden	12
Aansprakelijkheid	36
Afmelden	9
Bedrijfshulpverleners	36
Bibliotheek	36
Bouwcoördinator.....	10
Buitenschoolse opvang (BSO)	33
Calamiteiten	36
CITO eindresultaten.....	12
Contactouders	29
Coördinator tussenschoolse opvang	10
Directie	10
Doorstroom naar het voortgezet onderwijs	11
Drempelonderzoek.....	12
Externe begeleiding.....	21
Foto en filmmateriaal	36
Gedragcode.....	26
Gemeenschappelijke medezeggenschapsraad	31
Gescheiden ouders.....	12
Gevonden voorwerpen.....	36
GGD	25
Grenzen aan de zorg.....	20
Groepsleerkrachten.....	10
Gymkleding.....	36
Hoofd Luis	36
Huishoudelijk personeel.....	10
Hulpouders	31
ICT.....	10
Identiteit.....	13
Infectieziekte	36
Informatie.....	37
Inloop.....	9
Intern begeleider.....	10
Internetgebruik	37
Jarige kinderen	37
Jarige leerkrachten	37
Jeugdbescherming.....	24
Jeugdgezondheidszorg	25
Klachten, ontevredenheid	37
Klasbord.....	37
Koffiemoment	31
Kostbare spullen.....	37
Kwaliteit.....	14
Langdurig zieke kinderen.....	37
Langer blijven	9
Leerlingenadministratie	38
Leerlingen volgen	11
Leerlingenzorg	18
Leesproblemen en dyslexie	19

Logopedie	26
Medewerker op vrijwillige basis.....	10
Medezeggenschapsraad.....	31
Medicijnverstrekking.....	38
Medische handelingen op school.....	30
Meldcode huiselijk geweld en kindermishandeling	26
Methoden.....	16
Missie.....	4
Ondersteuningsplatform	22
Onderwijskundig rapport	23
Onderzoekend leren.....	15
Ontwikkelingsgericht onderwijs	14
Ouderbijdrage	38
Oudervereniging.....	31
Passend onderwijs.....	21
Privacy	23
Rapporten.....	15
Schoolkamp	38
Schoolklimaat	17
Schoolmaatschappelijk werk.....	22
Schoolreis	38
Schooltijden.....	8
Schorsing of verwijdering.....	39
Speciale basisschool	22
Speelplaats	39
Spel in de onderbouw	14
Sponsoring.....	39
Sport en beweging.....	40
Tien minuten gesprekken.....	40
Toelating.....	20
Toezicht	9
Tussenschoolse opvang (TSO)	32
Uitgaan van de school	9
Verjaardagen (groot)ouders.....	40
Verkeerssituatie rond de school.....	8
Verlof aanvragen	33
Vervoer van kinderen	40
Verwijsindex	26
Verwijzingen.....	41
Vieren op de Mariaschool	13
Visie	4
Vluchteling kinderen	23
Voorwoord	3
Ziekte leerkracht.....	40

